

# TAMPERE

## DE GAMLAS HEM

Rakennusinventointi Eteläpuiston ja lähiympäristön asemakaavaa varten



• Pääas. MOT. PASTORSGATAN •

Skala: 1:60,0 10 9 8 7 6 5 4 3 2 1 0

ASHEM • AFSEDT. ATT. VPPFÖRÅS. PÅ. TOMTEN. N: 48. I. IV. STADS

Tampere  
De Gamlas Hem

Rakennusinventointi Eteläpuiston ja lähiympäristön asemakaavaa varten  
Asemakaava nro 8581

2016

Kannen ulkoasu  
Tuija Rikala, museokeskus Vapriikki

Kannen kuvat  
De Gamlas Hemin länsisivu. Alkuperäiset rakennuspiirustukset, Birger Ferderley. Tampereen kaupunginarkisto.  
De Gamlas Hemin yläkerran halli. Miia Hinnerichsen, Pirkanmaan maakuntamuseo 2016.



Tampere  
De Gamlas Hem  
Rakennusinventointi Eteläpuiston ja lähiympäristön asemakaavaa varten  
Asemakaava nro 8581  
2016

## Sisällys

Johdanto .....	1
Tutkimusalue ja lähiympäristö .....	3
Vanhainkoti De Gamlas Hem .....	7
Julkisivut .....	11
Kellari .....	17
1. kerros .....	21
2. kerros .....	26
Ullakko .....	30
Piha .....	33
Kulttuurihistorialliset arvot ja toimenpidesuosituks	39
Lähteet .....	42
Liitteet	

Karttaliite 1. Maankäytön historiaa kartoilla  
Karttaliite 2: Tampereen ydinkeskustan jugend



## Johdanto

Tampereen Kaakinmaan (VI) kaupunginosassa sijaitsevan Eteläpuiston alueella on käynnistynyt asemakaavan muutos (asemakaava nro 8581). Jotta alueen kulttuurihistorialliset ja kaupunkikuvalliset arvot voitaisiin huomioida kaavoituksessa, tulee kaavan perustua riittäviin selvityksiin. Kaava-alueen rakennuskannasta on olemassa selvityksiä lukuun ottamatta entistä De Gamlas Hem - vanhainkotirakennusta. Sen arvojen määrittelemiseksi katsottiin tarpeelliseksi teettää rakennusta ja sen välitöntä lähiympäristöä koskeva asemakaavatasoinen rakennusinventointi.

Tutkimuksen kohteesta käytetään tässä työssä alkuperäistä nimitystä De Gamlas Hem, vaikka nykyisin se tunnetaan pitkäaikaisen vuokralaisensa mukaan Pirkanmaan musiikkiopistona. Rakennus on tunnettu myös nimellä "Mummukoppa" ja sen edessä Eteläpuistossa sijaitseva sorakenttä nimellä "Mummukopan kenttä". Ikääntyneiden naisten kodiksi rakennetun De Gamlas Hemin suomenkielinen nimi oli Muorikoti, josta se muotoutui Mummukodiksi. Kummallinen nimitys syntyi nuorison alkaessa kutsua tapaamispaikkanaan käyttämänsä sorakenttää "mummukodin kentäksi". Tamperelaisittain D ääntyi tietenkin R:ksi eli tapaamiset sovittiin "Mummukorille" ja korihan on tietenkin tampereeksi "koppa".

Inventoinnin tilaaja on Tampereen Tilakeskus Liikelaitos. Työn tekijäksi valikoitui Pirkanmaan maakuntamuseo. Inventointityön on tehnyt rakennustutkija Miia Hinnerichsen (FM) ja työtä ohjasi museolla rakennustutkija Hannele Kuitunen.

Työtä koskeissa tarjousasiakirjoissa käytetään virheellisesti termiä rakennushistoriaselvitys, jolla perinteisesti tarkoitetaan huomattavasti laajempaa ja erityisesti sisätilojen osalta yksityiskohtaisempaa selvitystä, kuin mikä asemakaavan laatimisen vaatimuksiin on tarpeen.

Rakennusinventointi toteutettiin maaliskuussa 2016. Inventointityöhön kuuluivat esiselvitykset, maastokäynti kohteessa, aineiston analysointi ja raportointi sekä tallennus. Inventoinnin lähdemateriaalina käytettiin mm. vanhoja valokuvia, kartta- ja ilmakuva-aineistoja, kirjallisuutta sekä rakennusvalvonnan arkiston ja Tampereen kaupunginarkiston rakennuspiirustuksia.

Maastotyöt sisälsivät kiinteistö- ja rakennuskohtaisen inventoinnin. Maastokäynnillä inventointialueen ja lähiympäristön nykytila dokumentoitiin sekä sanallisessa että kuvallisessa muodossa. Tutkimusalue, De Gamlas Hemin tontti, entinen vanhainkotirakennus ja välitön lähiympäristö valokuvattiin sekä tehtiin muistiinpanot muun muassa rakennuksen piirteistä ja rakennusmateriaaleista. Lisäksi suoritettiin ympäröivän vertailualueen historiallinen ja kaupunkikuvallinen arviointi, siltä osin kuin se oli tarpeen tutkimuskohteen arvojen määrittelemiseksi.

De Gamlas Hemin ja sen ympäristön nykytilaa ja historiatietoja vertaamalla luotiin kokonaiskuva kohteen muutoksista, säilyneisyydestä ja kulttuurihistoriallisista ominaispiirteistä. Inventointi koottiin loppuraportiksi sekä kohdekohtaiseksi kuvaukseksi, inventointikortiksi. Aineistot tallennettiin maakuntamuseon Siiri-tietojärjestelmään.

Inventoinnin tulokset koottiin yhteenvetoraporttiin, joka sisältää raporttitekstin, karttaliitteiden ja kuvien lisäksi yksityiskohtaiset kohdeinventointitiedot.

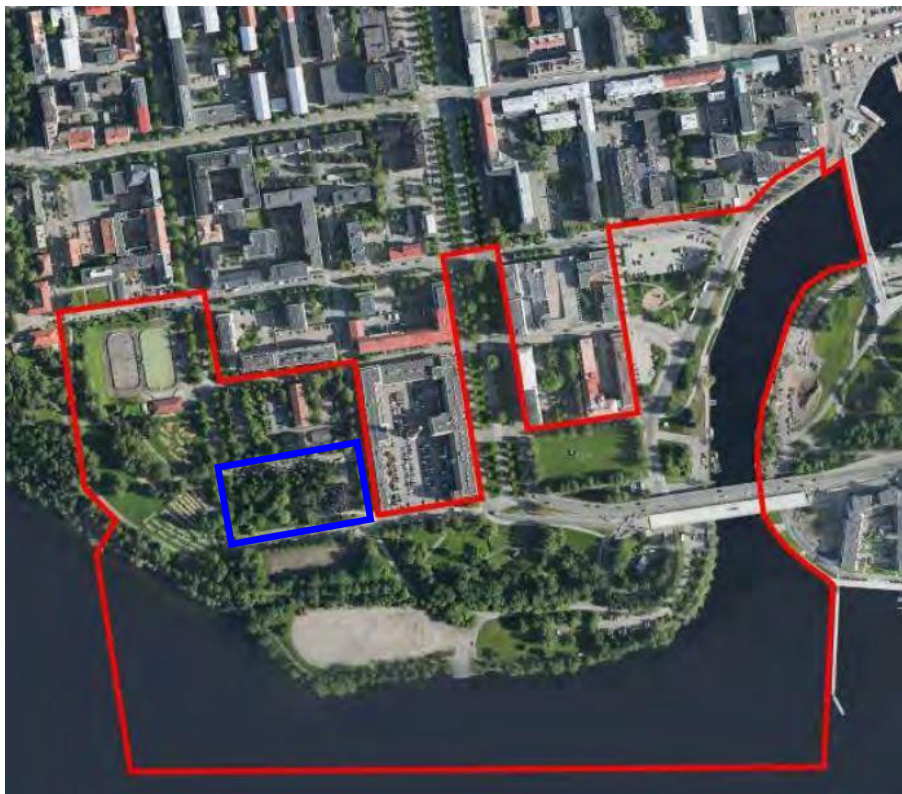
Aineistot on tallennettu maakuntamuseon Siiri-tietojärjestelmään, johon tilaajan on mahdollista saada selausoikeudet. Siiri on museon tietopankki, jonne tallennetaan valokuvia sekä tietoa esineistä ja

maakunnan kulttuuriympäristöstä. Siiriin tallennetut tiedot ja tutkimusraportti ovat selattavissa myös Siirin julkisessa versiossa internetissä <http://siiri.tampere.fi/> lukuun ottamatta henkilötietoja ja muita yksityisyyden suojan piirissä olevia aineistoja. Siiriä voidaan hyödyntää mm. kaavan aineistojen esillepanossa. Inventointikohteen ydintiedot näkyvät myös Maanmittauslaitoksen Paikkatietoikkuna-sovelluksessa <http://www.paikkatietoikkuna.fi/> (Karttatasot – Tiedontuottaja – Tampereen kaupunki – Pirkanmaan rakennetun ympäristön kohteet).

Tilajalle on toimitettu tulostettu kierreselkäinen loppuraportti sekä sähköiset aineistot, joihin kuuluvat pdf-tiedosto loppuraportista, paikkatietoaineistot (MapInfo) sekä kenttätöiden yhteydessä otetut digitaalivalokuvat jpg -tiedostoina. Tilaja vastaa saamansa aineiston jatkokopioinnista.

Inventoinnin aikana otettujen värivalokuvien kuvaaja on Miia Hinnerichsen ja niiden oikeudet omistaa Tampereen museot. Kuvituksena käytettyjen muiden kuvien ja karttojen oikeudet on mainittu kuvateksteissä.

Valokuvien, yhteenvetoraportin sekä kaikkien inventoinnin liiteaineistojen julkaisuoikeudet ovat Pirkanmaan maakuntamuseolla. Tilaja voi käyttää aineistoja veloituksetta asemakaavoituksessa ja muissa aluetta koskevissa ei-kauppallisissa hankkeissaan.

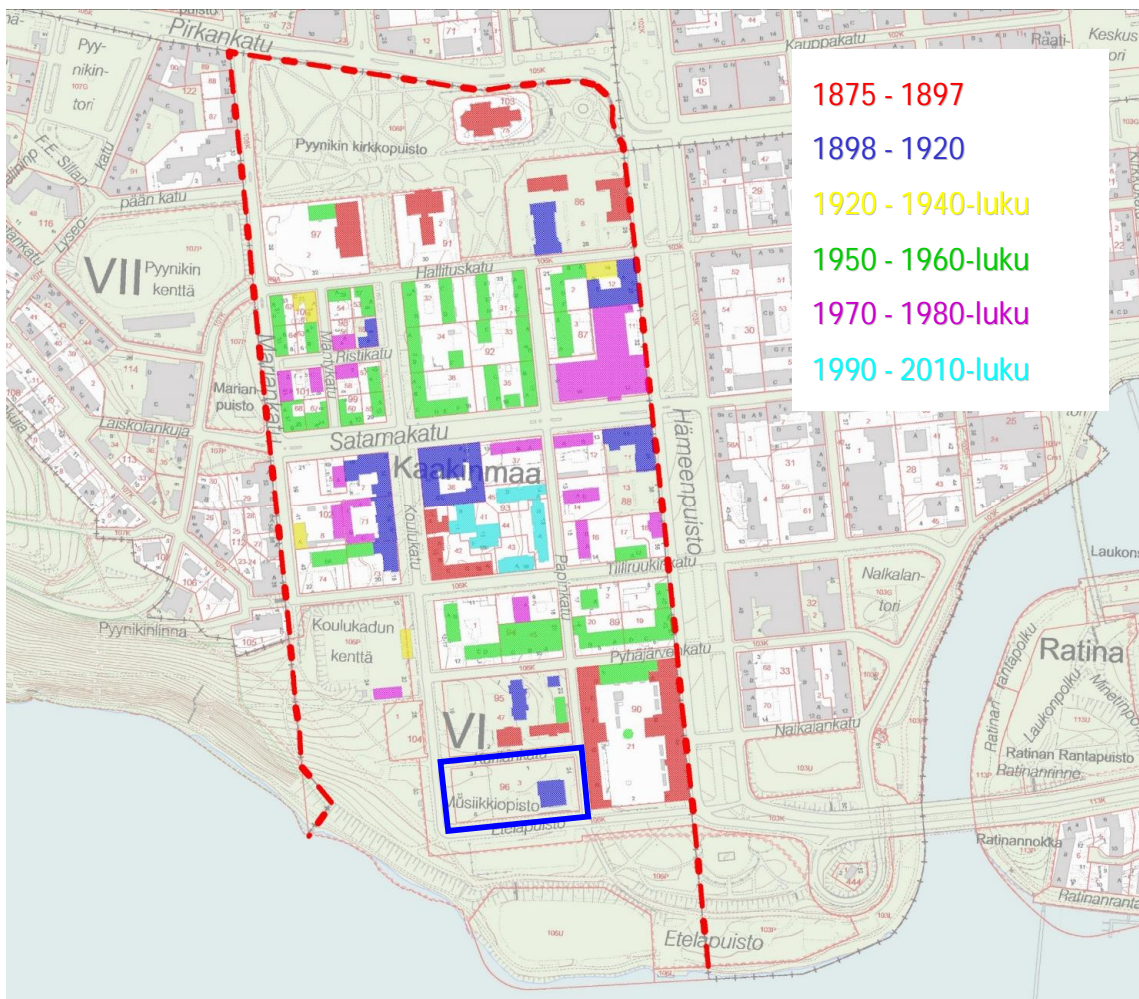


Eteläpuiston ja lähiympäristön asemakaavan (8581) alue rajattuna ortoilmakuvaan punaisella ja inventoitu De Gamlas Hemin tontti sinisellä. Ortoilmakuva: maanmittauslaitos.

## Tutkimusalue ja lähiympäristö

Kaakinmaan kaupunginosa (VI) sijaitsee Tampereen ydinkeskustan lounaispuolella. Inventointialue noudattaa entisen De Gamlas Hem -vanhainkotirakennuksen, nykyisen Pirkanmaan musiikkiopiston kiinteistörajoja. Toisaalta rakennuksen merkityksen ymmärtämiseksi on ollut tarpeen tarkastella laajemmin paitsi Kaakinmaan kaupunginosaa myös Tampereen koko ydinkeskustan aluetta, erityisesti säilyneen 1900-luvun alun arkkitehtuurin osalta.

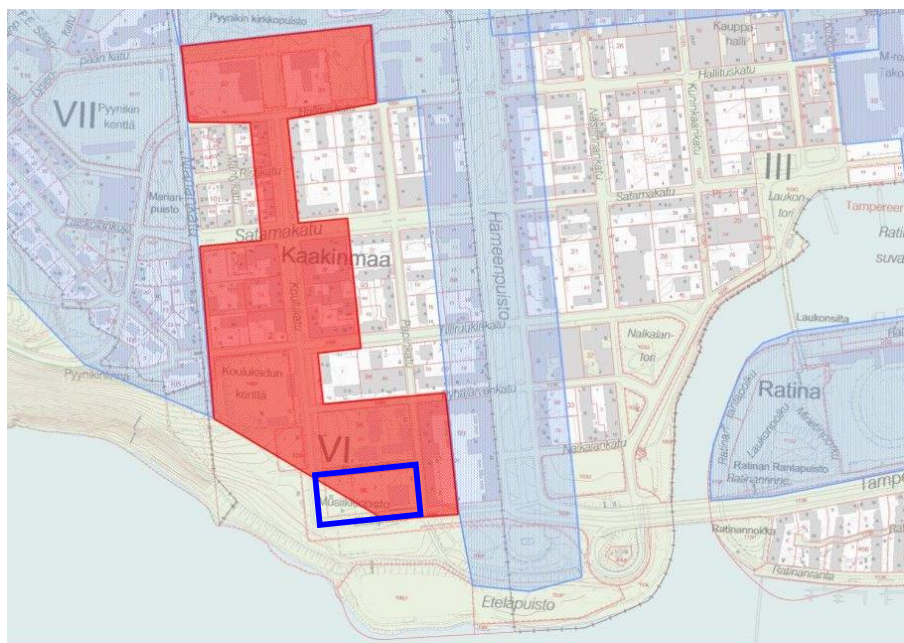
Tutkimusalueen maankäytön historiaa on selvitetty vanhojen karttojen avulla liitteessä 1. Nykyisin Kaakinmaan rakennuskanta koostuu valtaosin asuintaloista, joiden joukossa on muutamia kouluja. Teollisuusrakennukset on muutettu liike-, asuin ja toimistokäyttöön. Alueen kaupunkikuva perustuu 1800-luvun lopun ruutukaavaan, joka eteläosassa muuttuu vapaaksi puistoksi.



Kaakinmaan kaupunginosan rajat ja suuntaa antava rakennuskannan ikäjaottelu. Inventoitu De Gamlas Hemin tontti on rajattu sinisellä. Pohjakartta: Tampereen kaupunki, virastokartta. Muokaus: MH.



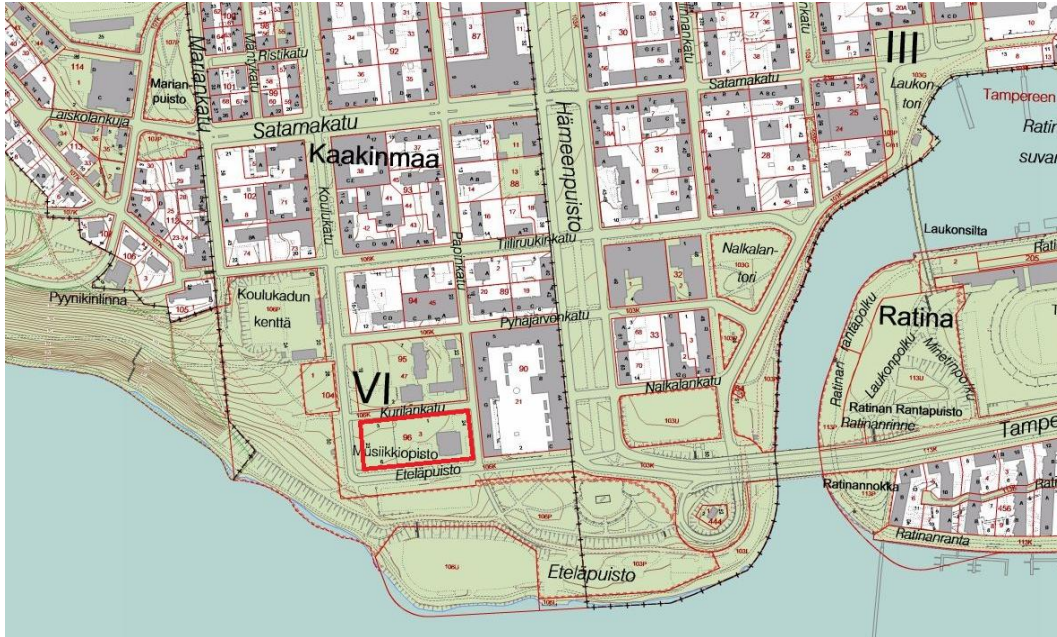
De Gamlas Hemin ja lähiympäristön kulttuuriympäristöä on arvotettu valtakunnallisissa ja maakunnallisissa selvityksissä. Valtakunnallisesti arvokas Hämeenpuiston RKY-alue sijaitsee sen itäpuolella ja Pyynikinrinne luoteispuolella. Pirkanmaan liiton 2015 tekemässä Pirkanmaan maakunnallisesti arvokkaat rakennetut kulttuuriympäristöt -selvityksessä De Gamlas Hemin tontti on ehdotettu kuuluvaksi Koulukadun maakunnallisesti arvokkaaseen rakennettuun kulttuuriympäristöön tontin lounaiskulmaa lukuun ottamatta. Koulukadun maakunnallisen arvoalueen ominaispiirteiksi ja arvoiksi mainitaan erityisesti katunäkymät, kortteleiden muoto, jugendarkkitehtuuri, näkymät ja yhteys Pyhäjärvelle, julkisten rakennusten asema kaupunkikuvassa sekä liittyminen kiinteästi ympäröiviin RKY-alueisiin.



Valtakunnalliset ja maakunnalliset arvoalueet De Gamlas Hemin tuntumassa. Valtakunnallisesti arvokkaat rakennetut kulttuuriympäristöt (RKY 2009) sinisellä ja ehdotus Koulukadun maakunnallisesti arvokkaaksi rakennetuksi kulttuuriympäristöksi punaisella (Pirkanmaan liitto 2015).

Pohjakartta: Virastokartta, Tampereen kaupunki.

De Gamlas Hem sijaitsee Kaakinmaan eteläosassa. Suorakaiteen muotoinen tontti rajautuu kaikilta neljältä sivulta katualueisiin; lännessä Koulukatuun, pohjoisessa Kurilankatuun, idässä Papinkatuun ja etelässä Eteläpuistoon. Pohjoispuolella on entisen kulkutautisairaalan tontti 1800-luvun lopun ja 1900-luvun alun rakennuksineen ja itäpuolella 1890-luvun lopulta alkaen rakentunut entinen Klingendahlin tehdaskiinteistö. Etelä- ja länsipuolilla on pääosin rakentamattomia puisto- ja viheralueita; eteläpuolella pienehkö sorapintainen kenttä ja länsipuolella minigolf radat. Maasto on melko tasaista, loivasti etelään viettävää.



De Gamlas Hemin sijainti nykykartalla. Kartta: Virastokartta 2016, Tampereen kaupunki.

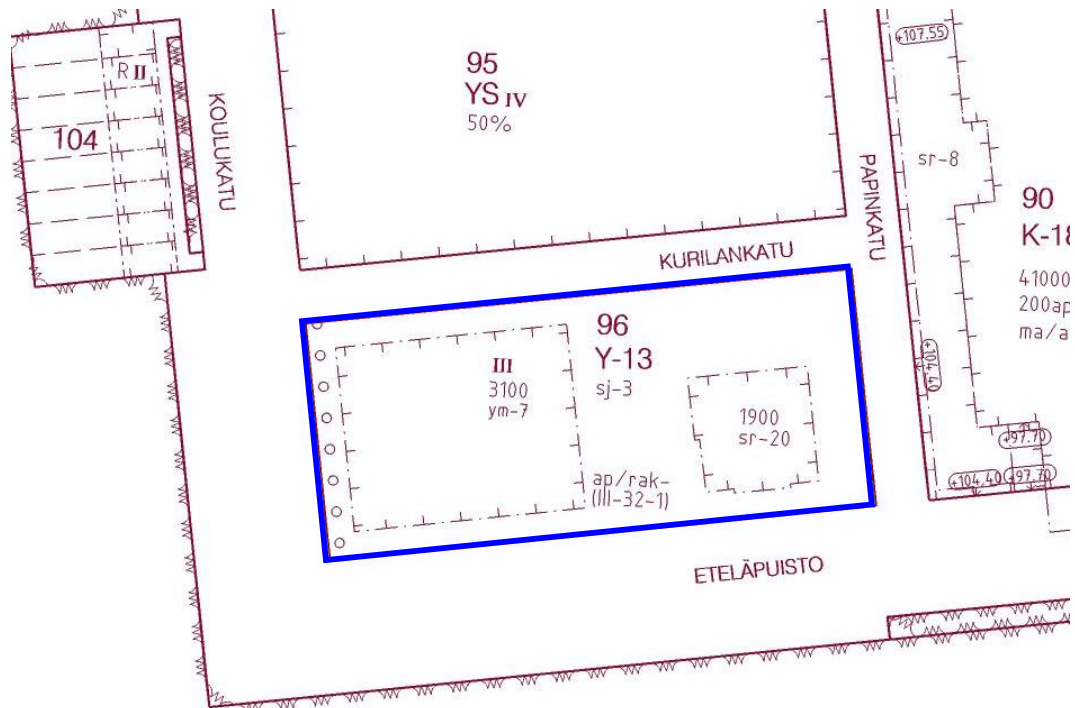


De Gamlas Hemin sijainti ortoilmakuvassa. Ilmakuva: Maanmittauslaitos 2011.

Tontilla on inventointihetkellä voimassa 15.6.1989 hyväksytty asemakaava, jossa tontti on merkitty Y-tontiksi ja sille on merkitty kaksi rakennusala, toinen entiselle vanhainkotirakennukselle ja toinen uudisrakennukselle tontin länsipäähän.

De Gamlas Hemillä on kaavassa suojelumerkintä sr-20: "Rakennustaiteellisesti ja kulttuurihistoriallisesti arvokas sekä kaupunkikuvan säilymisen kannalta tärkeä rakennus. Rakennusta ei saa purkaa. Rakennuksessa suoritettavilla korjaus- ja muutostöillä ei saa turmella rakennuksen julkisivujen tai kiinteän sisustuksen rakennustaiteellisia arvoja. Rakennuksessa saadaan kerrosalaan kuulumattomia tiloja muuttaa kerrosalaan laskettaviksi tiloiksi riippumatta siitä, mitä asemakaavassa on määrätty tontin tai rakennusalan enimmäiskerrosalasta. Myös rakennuksen ullakko- ja kellarikerroksessa saadaan muuttaa tiloja kerrosalaan laskettaviksi tiloiksi rakennuslautakunnan luvalla."

Piha-alueella on kaavamerkintä sj-3: "Kaupunkikuvan kannalta tärkeä korttelialue. Rakentamattomat korttelialueen osat on istutettava alueen käytön vaatimalla tavalla ja ottaen huomioon korttelialueen ja sitä ympäröivien alueiden kaupunkikuvallinen merkitys."



Ote ajantasa-asemakaavasta De Gamlas Hemin tontilta. Kaavakartta: Tampereen kaupunki.

## Vanhainkoti De Gamlas Hem

Tampereen ruotsinkielisten perustama De Gamlas Hem -yhdistys alkoi vuonna 1898 suunnitella iäkkäille naisille tarkoitettua kotia. Kaupunki lahjoitti tarkoitusta varten tontin vielä pääosin rakentamattomasta kuudennesta kaupunginosasta (Kaakinmaalta) Eteläpuiston varrelta. Luonnoksia rakennussuunnitelmiksi tekivät F.L. Calonius, August Krook ja Birger Federley, joista Federleyn suunnitelmat lopulta valittiin toteutettaviksi pitkällisen varojenkeruun jälkeen. Talon sai rakentaakseen rakennusmestari Th. Schreck. Federley lupautui itse työn valvojaksi sekä kaikkien tarpeellisten yksityiskohtien suunnittelijaksi.

Helsingissä syntynyt Birger Federley (1874-1935) oli vuonna 1898 muuttanut asumaan Tampereelle ja toimi kaupungissa koko arkkitehtiuransa ajan. Hänen suunnittelemansa arkkitehtuuri on Tampereella varsin laajaa ja näkyvää. Vuoden 1901 Federley hoiti kaupunginarkkitehdin virkaa, vuodet 1913-23 hän toimi Tampereen Teknillisen opiston huoneenrakennus- ja perustamisopin opettajana, sekä vuosina 1923-33 Teknillisen oppilaitoksen rakennusopin yliopettajana.

De Gamlas Hem valmistui kesällä 1905. Kaksikerroksisen rapatun tiilirakennuksen julkisivut ovat mittasuhteiltaan suunnilleen samankaltaiset, vain yksityiskohdissa esiintyy vaihtelua. (Ks. s. 11-16 julkisivut.) Ulkoasu on pelkistetty, siinä on käyttötarkoitukseensa nähden yllättävän vähän ikkunoita, erkkereitä ja parvekkeita. Talossa on kuitenkin selkeitä niin kansallisromanttisia kuin jugendinkin tyylipiirteitä, kuten seinien alaosan rapakivivyöhyke, yläosastaan pieniruutuiset ikkunat sekä pilasterien ja pylväiden eläin- ja kasviaiheet.

De Gamlas Hem poikkeaa melkoisesti muista Federleyn Tampereelle 1900-luvun alussa suunnittelemissa rakennuksista, joita ovat mm. Palanderintalo, Kymmenenmiehen talo, Laukonlinna ja Tuomisen kivimuuri. Ne ovat kaikki monikerroksisia asuin- ja liikerakennuksia, joissa on jyrkkä katto, torneja tai erkkereitä. Julkisivultaan koristelluin on Palanderintalo. Sille ei myöskään löydy vastinetta muista Tampereen ydinkeskustan jugendaikakaudella 1898-1918 rakennetuista rakennuksista. (Ks. karttaliite 2 Tampereen ydinkeskustan jugend.) De Gamlas Hemin pelkistetty, melko koristelematon ulkoasu muistuttaaakin enemmän ajan keskieuropallaisia jugendrakennuksia. Paula Kivisen mukaan samantapaisia piirteitä on erityisesti wieniläisen Josef Hoffmannin piirtämässä 1903 valmistuneessa saksalaisessa Purkersdorfin sanatoriossa.



Kymmenenmiehen talo (Hämeenkatu 27) 1907.  
Kuva: Johannes Joenperä, Vapriikin kuva-arkisto.



Laukonlinna (Laukontori 6) 1907.  
Kuva Hannele Kuitunen, Pirkanmaan maakuntamuseo.



Palanderintalo (Keskustori 7) 1900.  
Kuva: Heli Haavisto, Pirkanmaan maakuntamuseo.



Tuomisen kivimuuri (Tuomiokirkonkatu 3) 1910.  
Kuva: Albert Hyrönen, Vapriikin kuva-arkisto.

Vanhainkotirakennuksia rakennettiin 1800-1900-lukujen taitteessa myös Suomen muihin suuriin kaupunkeihin sekä kunnallisen että yksityisen rahoituksen turvin. Kunnalliset laitokset olivat usein kooltaan huomattavasti yksityisiä suurempia. Yksityisistä vanhainkodeista jugendtyyliä edustaa esim. kirjanpainaja Wilenin Turkuun perustama "ukkokoti", jonka valmistui 1907 arkkitehti F. Strandellin piirustusten mukaan. De Gamlas Hem -nimisiä ruotsinkielisille suunnattuja yksityisiä vanhainkoteja löytyy ainakin Porista, Kristiinankaupungista ja Oulusta. Oulun puujugendia edustava De Gamlas Hem valmistui 1906. Sen suunnitteli arkkitehti Victor Sucksdorff. Porin (1922) ja Kristiinankaupungin (1915) "vanhojen kodit" puolestaan ovat tyyliltään klassisia yksikerroksisia puurakennuksia. Tampereen De Gamlas Hemia muistuttavia vanhainkotirakennuksia ei tämän tutkimuksen puitteissa löytynyt.



Palvelutalo Wilén, Gubbhemmet (Ukkokoti), Turku.  
Kuva: Varsinais-Suomen maakuntamuseo.



Oulun De Gamlas Hem on vuodelta 1906.  
Kuva: Jarmo Kontiainen, Kaleva -lehti.

Pohjaltaan Tampereen De Gamlas Hem on suunnilleen neliö. Tilaratkaisun pohjana on molemmat kerrokset läpäisevä keskushalli, joka saa valonsa nelikulmaisen telttakattoisen lanterninin ikkunoista. Ikkunoiden valo siivilöityy halliin sen katossa olevan valtavan lyijylasi-ikkunan läpi. Ikkunan on valmistanut koristemaalari Jonas Matilainen todennäköisesti Federleyn tekemän suunnitelman mukaisesti.

Ensimmäisen kerroksen pohjoispuolelle on sijoitettu ruokasali ja keittiötilat. Asuinhuoneet on sijoitettu kahteen avoportaikon yhdistämään kerrokseen hallin ympärille. Osa asuinhuoneiden ovista kätkeytyy hallin nurkkauksissa oleviin holvikaariaukkoihin syvennyksiin, joten tilaan ei synny sairaalan tai hotellin

käytävän ovirivivaikutelmaa. Kellarissa on alkujaan ollut muutamia asuinhuoneita, pesu- sekä varastotiloja. Ullakko on ollut rakentamatonta avointa tilaa.

De Gamlas Hemissä on myös Birger Federleyn suunnittelemaa kiinteää sisustusta, kuten yhteisten tilojen kaakeliuunit ja graniittiuuni, ovet ja ovien kehyslistat, ruokasalin seinien alaosan panelointi, hallin avoportaikon ja ylähallin kaiteet. Kaakeliuunit ovat Tampereen kaakelitehdas OY:n toteuttamat.

Federley on suunnitellut yleisiin tiloihin myös joitain irtokalusteita; asuinhuoneet oli kalustettu asukkaiden omilla huonekaluilla. Ruokasalin tuolit ja pöydät on toteutettu Federleyn 1901 laatiman suunnitelman mukaan. Kalusteet ovat lakattua koivua. Koristeleikkauksia on maalattu punaisella. Samaa ns. suomalaistyyliä on myös keittiön puolella oleva astiakappi. Niiden muotoilu ja karvileikkauskoristelu viittaavat karjalaiseen tyyliin, josta tuolloin oli juuri ilmestynyt Yrjö Blomstedtin ja Victor Sucksdorffin laatima runsaasti kuvitettu teos. Hallin kalustukseen kuului myös kaksi painavaa sohvapenkkiä, jotka oli alkujaan sijoitettu englantilaiseen tapaan alahallin graniittiuunin kupeeseen. Nykyisin penkit ovat ylähallin seinustoilla. Kaikki edellä mainitut huonekalut on valmistanut tamperelainen Evert Inveniuksen puusepäntiike. (Ks. s. 17-32 kellari, ensimmäinen kerros, toinen kerros ja ullakko.)

Vanhainkodilla on melko kookas tontti. Rakennus on sijoitettu tontin itäpäähän, etäälle katulinjoista. Tonttia ympäröivässä puuaidassa on portit etelä-, itä- ja pohjoissivuilla. Sisäänkäynneille vievät sorapintaiset kulkuväylät, rakennuksen ympäryks on katettu betonilaatoituksella. 1940-luvun ilmakuva perusteella pihassa on ollut hyvinhoidettu muotupuutarha. Piha on todennäköisesti alkujaan ollut tärkeä osa talon toimintoja. Se on toiminut varsinkin kesäaikana asukkaiden virkistys ja oleskelupaikkana. Nykyisin piha on nurmella ja siellä kasvaa runsaasti kookasta puustoa: mäntyjä, koivuja, pihtakuusia, vaahteroita ja muutamia omenapuita. Aita jakaa pihan hoidetumpaan itäosaan ja paikoin pusikoituneeseen länsiosaan, jossa alkujaan oli kasvimaita (ks. s. 33-38 piha.)

De Gamlas Hem tarjosi asuintilat 23 ikääntyneelle ruotsinkieliselle naiselle, joista jokaisella oli talossa oma pieni asuinhuone. Huoneissa oli sänky, vaatekomero ja kaakeliuuni, jossa oli erillinen yläluukku kahvin lämmittämistä varten. Henkilökuntaan kuuluivat toiminnasta ja taloudesta vastaava johtajatar, talonmies, keittäjä, sisäkö ja piika. Henkilökunta myös asui rakennuksessa. Johtajattarella oli oma kolmen huoneen asunto, muilla oma asuinhuone. Talonmiehelle, jota töissä avusti koko hänen perheensä, kuuluivat pihan hoito sekä kaikkien talon lukuisten kaakeliuunien lämmittäminen.

Federleyn tavoitteena lienee ollut rakentaa vanhuksille hoitolaitoksen sijasta koti. Sisätiloissa voi nähdä vaikutteita ajan englantilaistaloista, joiden keskeisiä tiloja olivat pohjakerroksen oleskeluhallit, ruokailuhuoneet ja keittiöt, ja joiden makuuhuoneet sijaitsivat toisessa kerroksessa. Sisätiloissa on myös selkeitä kansallisromanttisia tyylipiirteitä, kuten hallin graniittiuuni, kaakeliuunit geometrisine kasviornamenteineen, ulko-ovien ja ruokasalin väliseinän pieniruutuiset ikkunat ja ruokasalin puupanelointi. Toisaalta selvästi pelkistetympi De Gamlas Hem poikkeaa ajan huomattavimmista yksityiskodeista, kuten Geselliuksen, Lindgrenin ja Saarisen suunnittelemissa linnamaisista Hvitträskistä tai jo tuhoutuneesta Suur-Merijoesta.

Tampereen De Gamlas Hemiä kehuttiin sen valmistuttua hypermoderniksi. Siellä oli mm. avarat asuinhuoneet ja oleskelutilat sekä sisävässat. 1960-luvulle tultaessa ainoa rakennukseen tehty merkittävämpi muutos oli keskuslämmityksen toteuttaminen vuonna 1963. Myös sisäpintoja on maalattu kenties useampaankin kertaan ennen 1970-lukua. Paloturvallisuutta oli yritetty parantaa julkisivuihin kiinnitetyillä metallisilla kulkusilloilla ja portailla.

Viimeistään 1970-luvulle tultaessa oli kuitenkin ilmeistä, että rakennus ei enää vastannut ajan vaatimuksia: asuinhuoneista puuttui vesipiste ja oma wc, lisäksi portaita oli ikääntyville asukkaille liian paljon ja siitä johtuen paloturvallisuudessa oli puutteita. Niinpä vanhainkotiä hallinnoiva säätiö päätti rakennuttaa uudisrakennuksen, joka valmistui vuonna 1983 osoitteeseen Rongankatu 9. Uudessa

rakennuksessa oli jokaiselle asukkaalle yhden asuinhuoneen sijaan pieni asunto, jossa oli keittiö, kylpyhuone ja parveke. Lisäksi asukkaiksi pääsivät nyt myös miehet sekä pariskunnat. Yksityisen säätiön ylläpitämän De Gamlas Hem -palvelukodin toiminta jatkuu edelleen.

Tampereen kaupunki osti vanhan De Gamlas Hemin tontteineen vuonna 1982. Tilat peruskorjattiin arkkitehti Harry W. Schreckin suunnitelmien mukaan Pirkanmaan musiikkiopiston käyttöön. Peruskorjauksesta vastasi Tampereen kaupungin talonrakennusviraston kunnossapitotoimisto. Kustannukset olivat noin 2,1 miljoonaa markkaa. Suurimmat muutokset koskivat kellarikerrosta, jonka tilat vaikuttavat nyt materiaaleineen pääosin moderneilta. Rakennuksen muut osat on peruskorjattu pääosin huolellisesti vanhaa ilmettä kunnioittaen. Asuinhuoneisiin on mm. valittu 1900-luvun alun tyyliä mukailevat paperitapetit ja hallin aiemmin piiloon maalatut seinämaalaukset on otettu esiin.

Musiikkiopisto on toiminut tiloissa vuodesta 1984 alkaen. Tuona aikana talossa on normaalien ylläpitotoiden lisäksi tehty vain vähäisiä muutoksia, kuten uusittu wc-tilojen pintoja ja kalusteita. Viimeaikoina on tehty muutamia rakennukseen sopimattomia muutoksia: lisätty eristelevyt parvekkeen ovien väliin ja ruuvattu ovet kiinni ja korjattu huonosti sulkeutuvia tai mekanismiltaan rikkoutuneita ikkunoita ruuvaamalla pokat kiinni karmeihin. Lähitulevaisuudessa on tarkoitus ainakin uusia sisätilojen lattiamateriaaleja sekä kunnostaa tai uusia julkisivujen rappaus ja peltikatto.

## De Gamlas Hem, julkisivut



Julkisivu etelään. Pääovi on pienessä syvennyksessä, sen edustalla on pergola. Julkisivun yläosassa on koristenauha tai -kaide ja ikkunoiden alla kukkalaatikot.



Julkisivu länteen. Sisäänkäynti vie porrashuoneeseen (porras A). Porrashuoneen yläosa on tornimainen ja siihen on suunniteltu ikuistettavaksi talon rakennusvuosi.

De Gamlas Hem, julkisivupiirrokset, Birger Federley 1904.

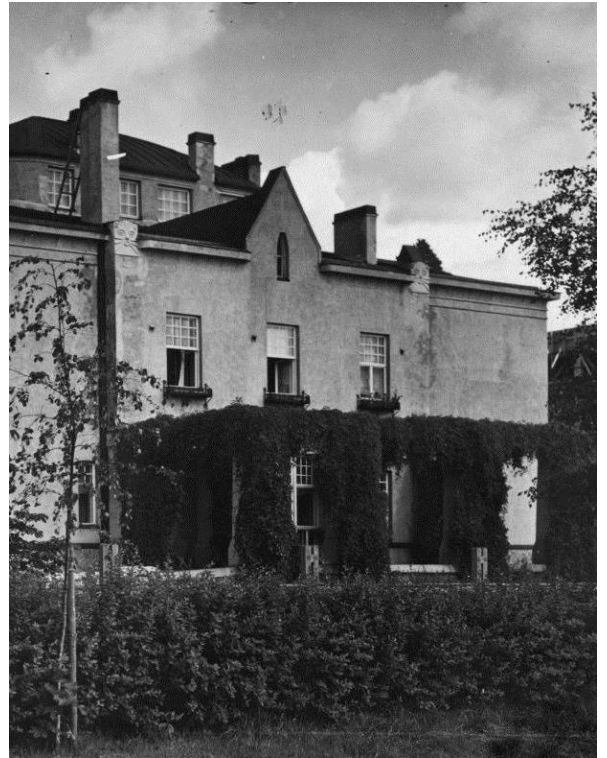
Mikrofilmatut rakennuspiirustukset, Tampereen kaupunki, Rakennusvalvonnan arkisto.





Lounaiskulma 1905-1910. Länsisivun ensimmäisen kerroksen toinen ikkuna oikealta on toteutettu suunniteltua kapeampana, porrashuoneen tornimaisen yläosan katto on loivempi ja rakennusvuosi on jätetty pois. Myös piippujen päät on toteutettu suoraviivaisempina.

Atelier Laurent, Vapriikin kuva-arkisto.



Eteläsiivu 1920-luvulla. Julkisivun yläosan koristeaihe tai -kaide on jätetty toteuttamatta. Pilasterien päihin on tehty kissan naama-aiheet.

Hannu Rantakallio, Vapriikin kuva-arkisto.



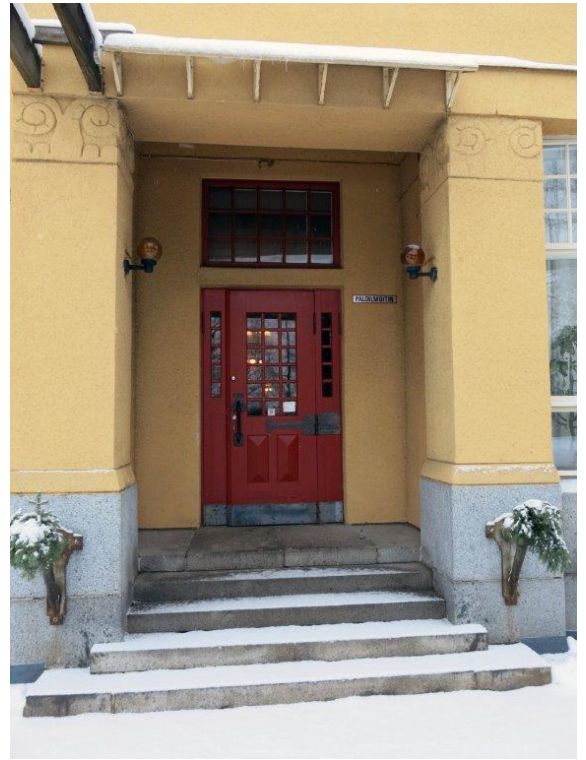
Eteläsiivu 2016. Julkisivut on kauttaaltaan rapattu uudelleen, kissa-aiheet ja kukkalaatikot ovat kadonneet.



Oleskeluhallin eteläosan erkkerimäinen ikkuna.



Länsisivu. Toiseen kerrokseen on rakennusvaiheessa tehty ikkunan tilalle ovi ja lisätty parveke.



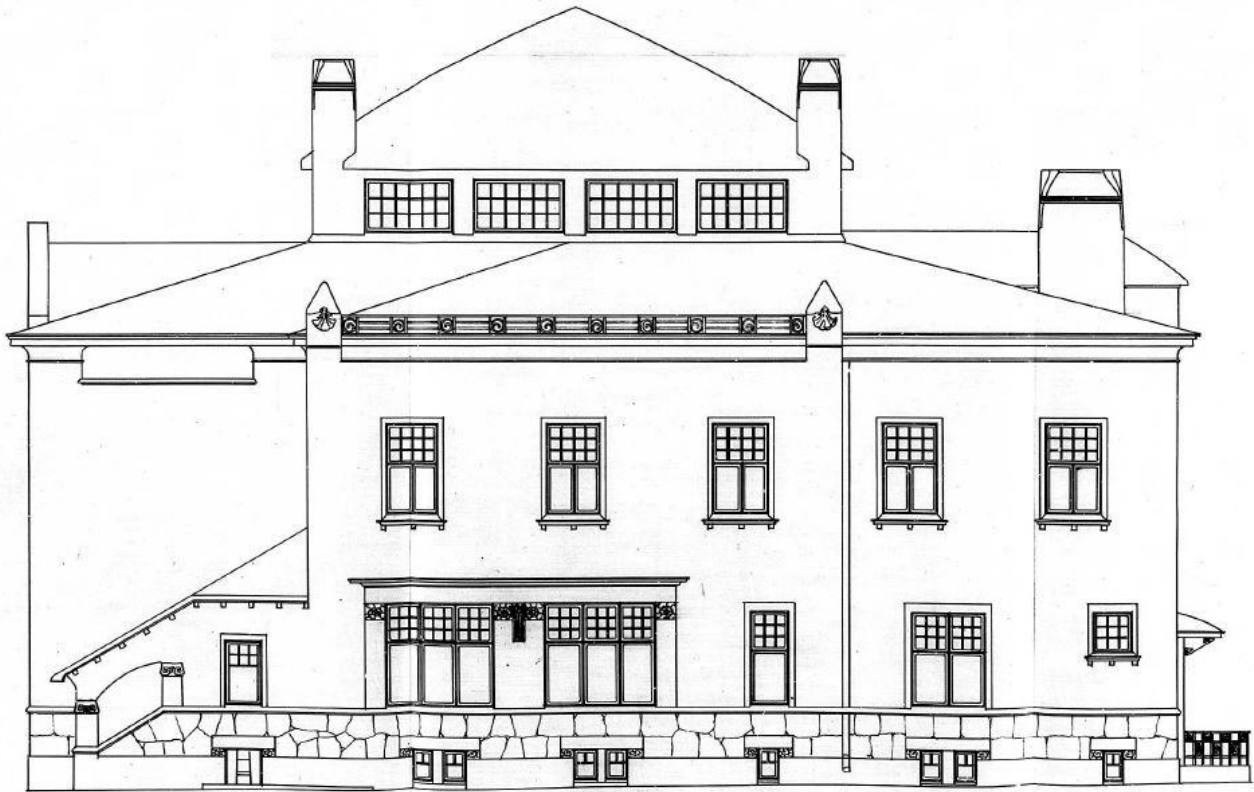
Eteläsivun syvennyksessä oleva pääsisäänkäynti. Sen molemmin puolin on metalliset soitutelineet.



Sisäänkäynti länsisivun porrashuoneeseen (A). Pilasterien päiden koristeaiheet on toteutettu kasviaiheisina. Julkisivujen uudelleenrappaus on tehty koneellisesti. Rappaus on vedetty suurpiirteisesti myös koristeaiheiden päälle.



Pääsisäänkäynnin ovi takorautaisine yksityiskohtineen ja kissan naama-aiheisine postilaatikoineen on säilynyt alkuperäistä vastaavana.



Julkisivu pohjoiseen. Katettu sisäänkäyntiporras vie talonmiehen asuntoon. Suuret ensimmäisen kerroksen ikkunat aukeavat ruokasaliin. Julkisivun yläosassa on koristenauha tai -kaide.



Julkisivu itään. Sivü on rakennuksen symmetrisin. Julkisivun yläosassa on koristenauha tai -kaide ja ikkunoiden alle on piirretty kukkalaatikot.

De Gamlas Hem, julkisivupiirrokset, Birger Federley 1904.

Mikrofilmatut rakennuspiirustukset, Tampereen kaupunki, Rakennusvalvonnan arkisto.



Pohjoissivu. Koristeaihe tai -kaide julkisivun yläosasta on jätetty toteuttamatta.



Keittiön ikkuna pohjoissivulla. Rakennuksen kaikki ikkunat ovat alkuperäisiä ja myös niiden heloitus on säilynyt pääosin.



Itäisivu. Koristeaihe tai -kaide julkisivun yläosasta on jätetty toteuttamatta. Myös kukkalaatikot ovat kadonneet.

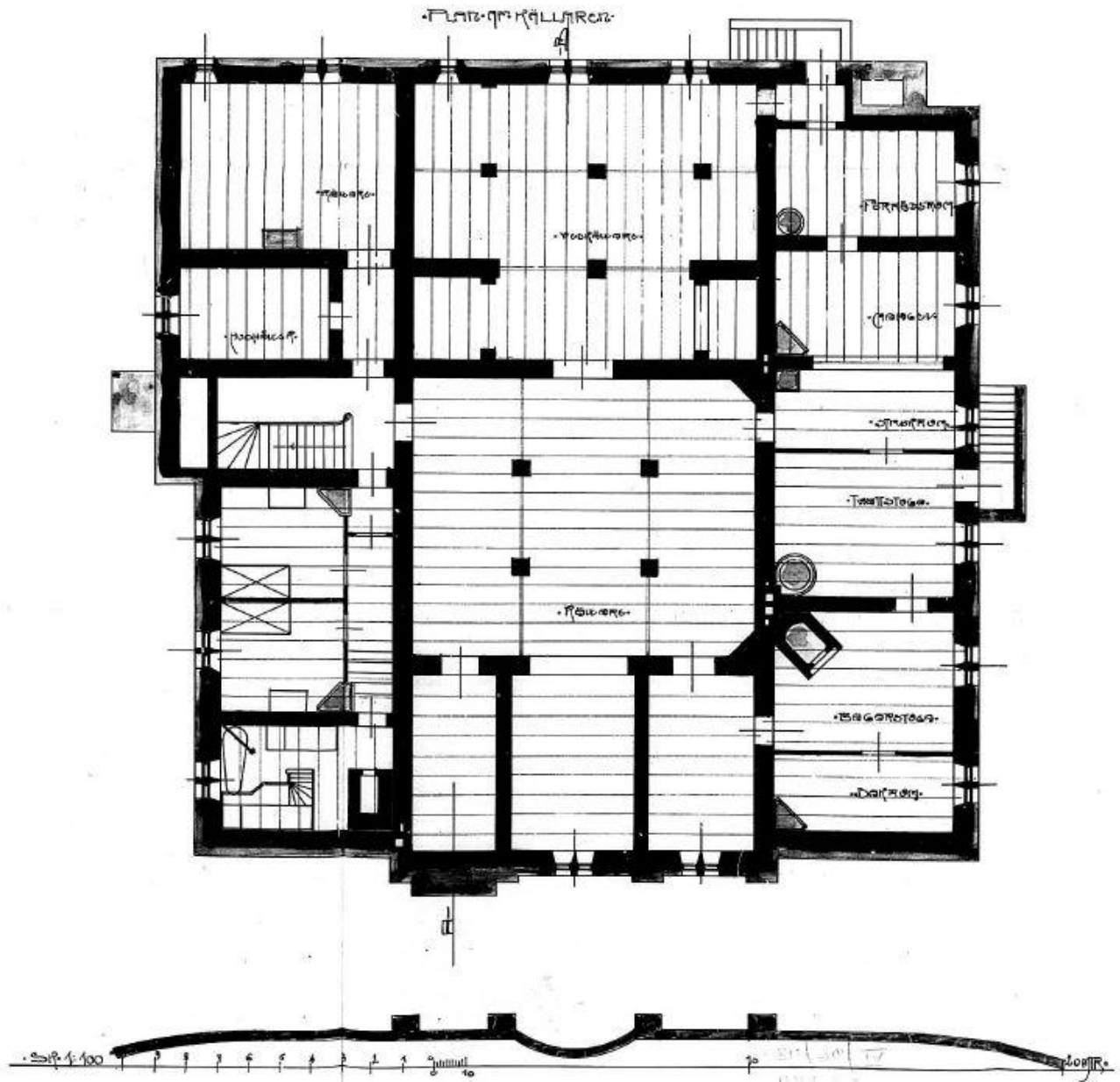


Pohjoissivun ruokasalin ikkunoita koristavat saniaisaiheet.



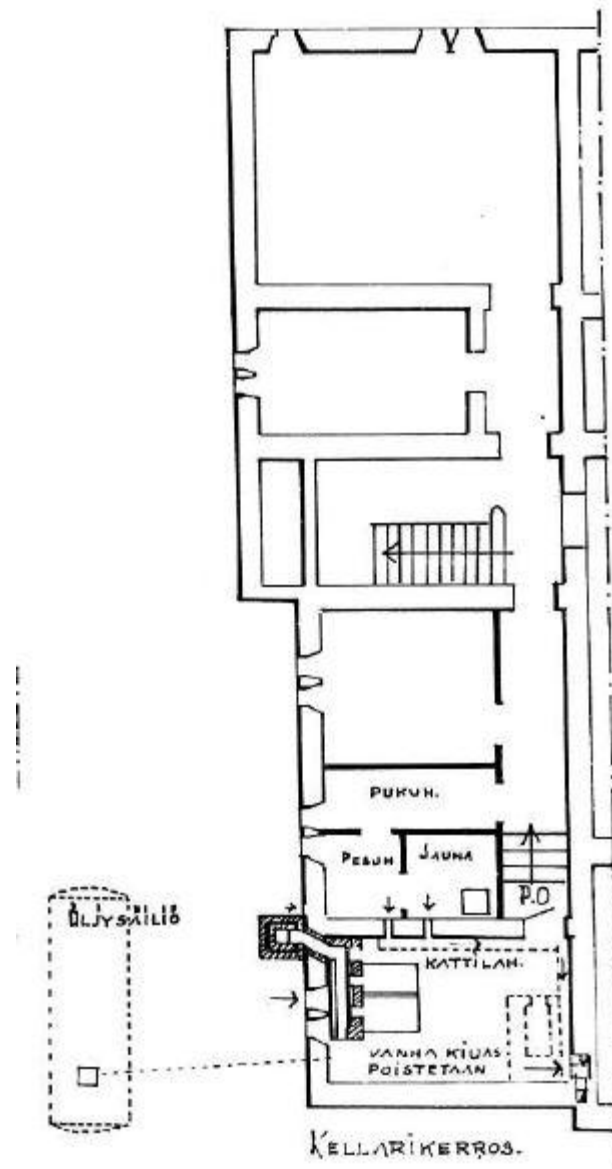
Itäsiivu postikorttikuvassa 1905-1919. Ikkunoiden alla on kukkalaatikot.  
Kuvaaja tuntematon, Vapriikin kuva-arkisto.

## De Gamlas Hem, kellarikerros



De Gamlas Hem, kellarikerroksen pohjapiirros, Birger Federley 1904.

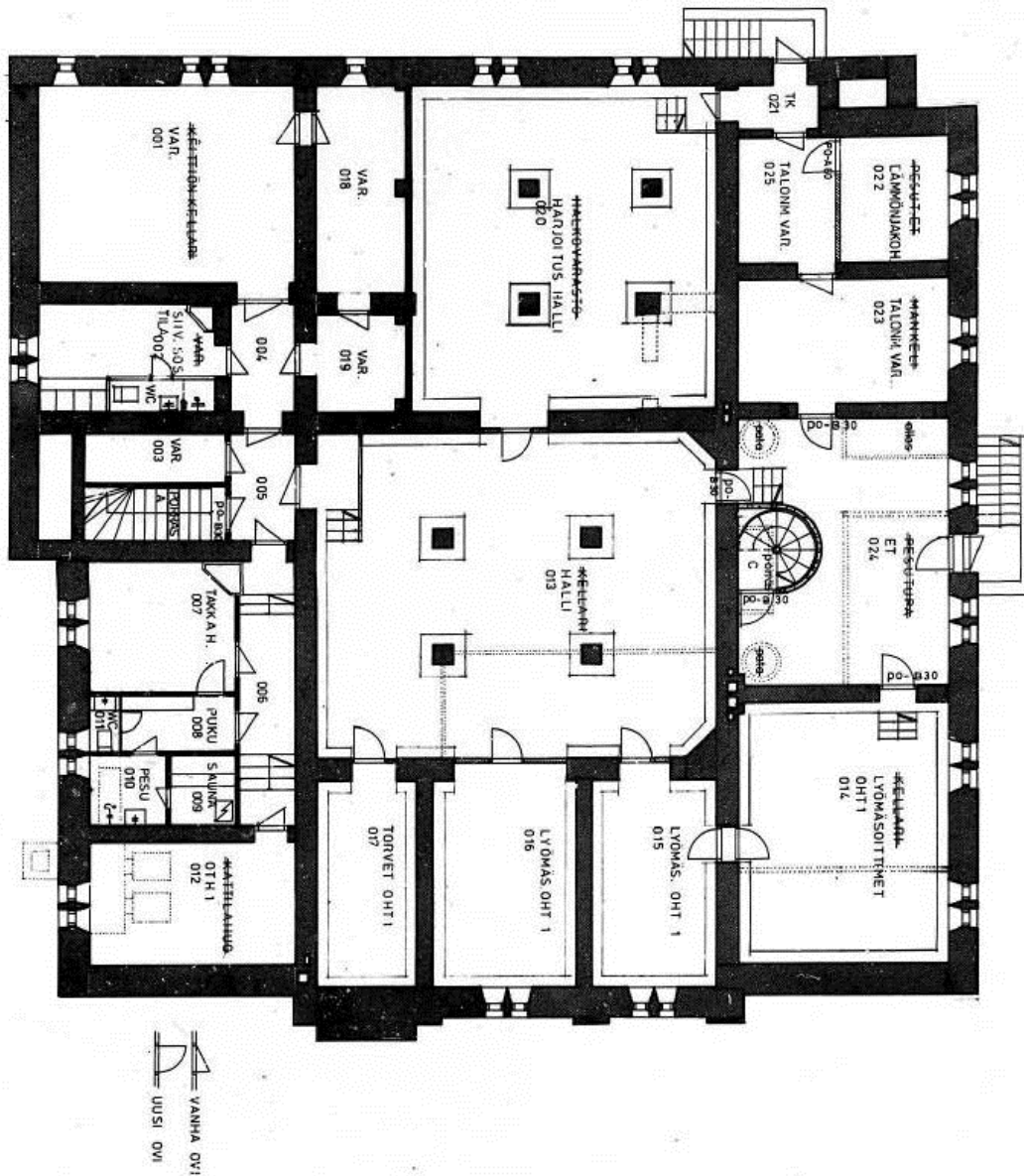
Kellarin länsisivulla oli kaksi pientä, todennäköisesti henkilökunnalle varattua, asuinhuonetta ja pesuhuone, itäisivulla pyykkitupa, mankelihuone, pesuhuone ja sauna sekä runsaasti erilaisia varastotiloja. Mikrofilmattu rakennuspiirustus, Tampereen kaupunki, Rakennusvalvonnan arkisto.



De Gamlas Hem, kellarikerroksen muutospirros, Tuure Lehtonen 1963.

Suunnitelman mukaisesti kellarin lounaiskulman toisen asuinhuoneen tilalle tehtiin saunatilat ja vanhan pesuhuoneen tilalle keskukslämmityksen pannuhuone. Lisäksi rakennuksen länsisivulle rakennettiin kookas punatiilinen keskukslämmityspiippu ja pihaan upotettiin öljysäiliö.

Mikrofilmattu rakennuspiirustus, Tampereen kaupunki, Rakennusvalvonnan arkisto.



De Gamlas Hem, kellarikerroksen muutospiirros, Harry Schreck 1983. Sen mukaisesti tilat muutettiin musiikkiopiston käyttöön. Kaikkia kellarin keskiosan tiloja syvennettiin noin 50 cm, lähes kaikkien tilojen käyttötarkoitusta muutettiin ja pinnat uusittiin. 1960-luvun keskuslämmityspiippu purettiin länsisivulta ja kierreporras (porras C) rakennettiin hätäpoistumistieksi entiseen pesutupaan. Muutoksista huolimatta tilanjako on säilynyt pääosin hyvin. Mikrofilmattu rakennuspiirustus, Tampereen kaupunki, Rakennusvalvonnan arkisto.





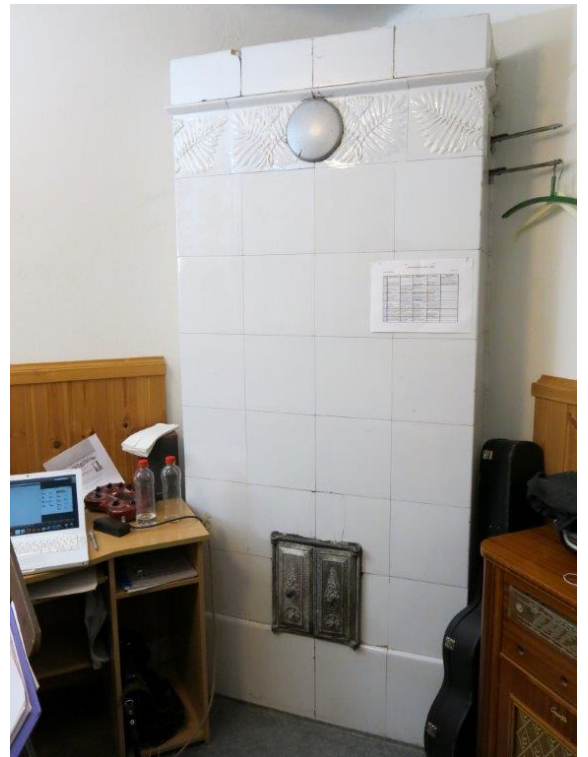
Kellarin keskiosassa oleva halli (013). Pinnat ovat 1980-luvun peruskorjauksen aikaiset.



Siivoojien sosiaalitalan (002) kaakeliuuni ei liene alkuperäisellä paikallaan, sillä sitä ei näy 1904 piirustuksissa.

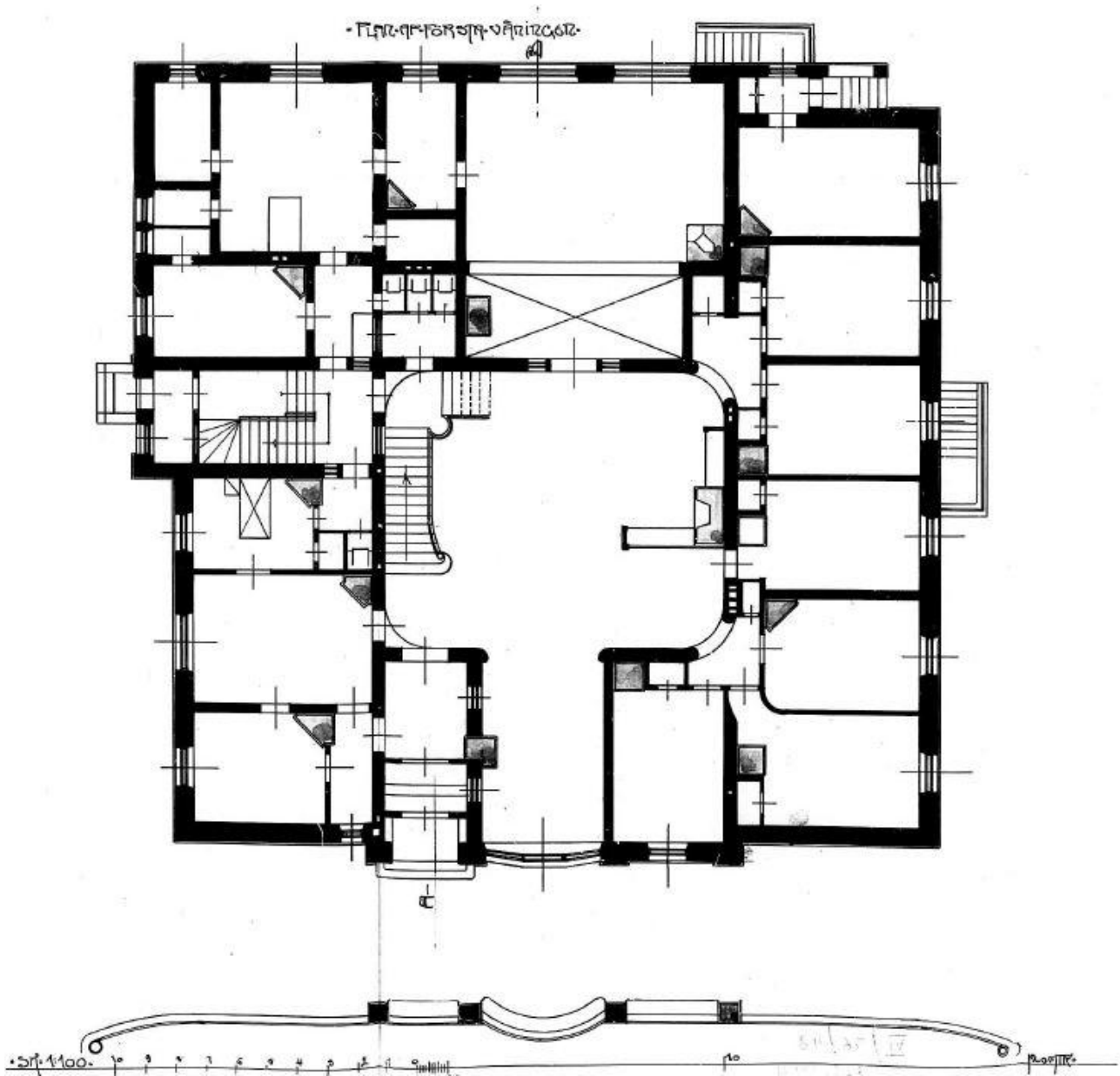


Kellarin pohjoisosassa oleva nuottivarasto (harjoitushalli 020).



Kellarikerroksen entisessä asuinhuoneessa (takkahuone 007) on säilynyt kaakeliuuni.

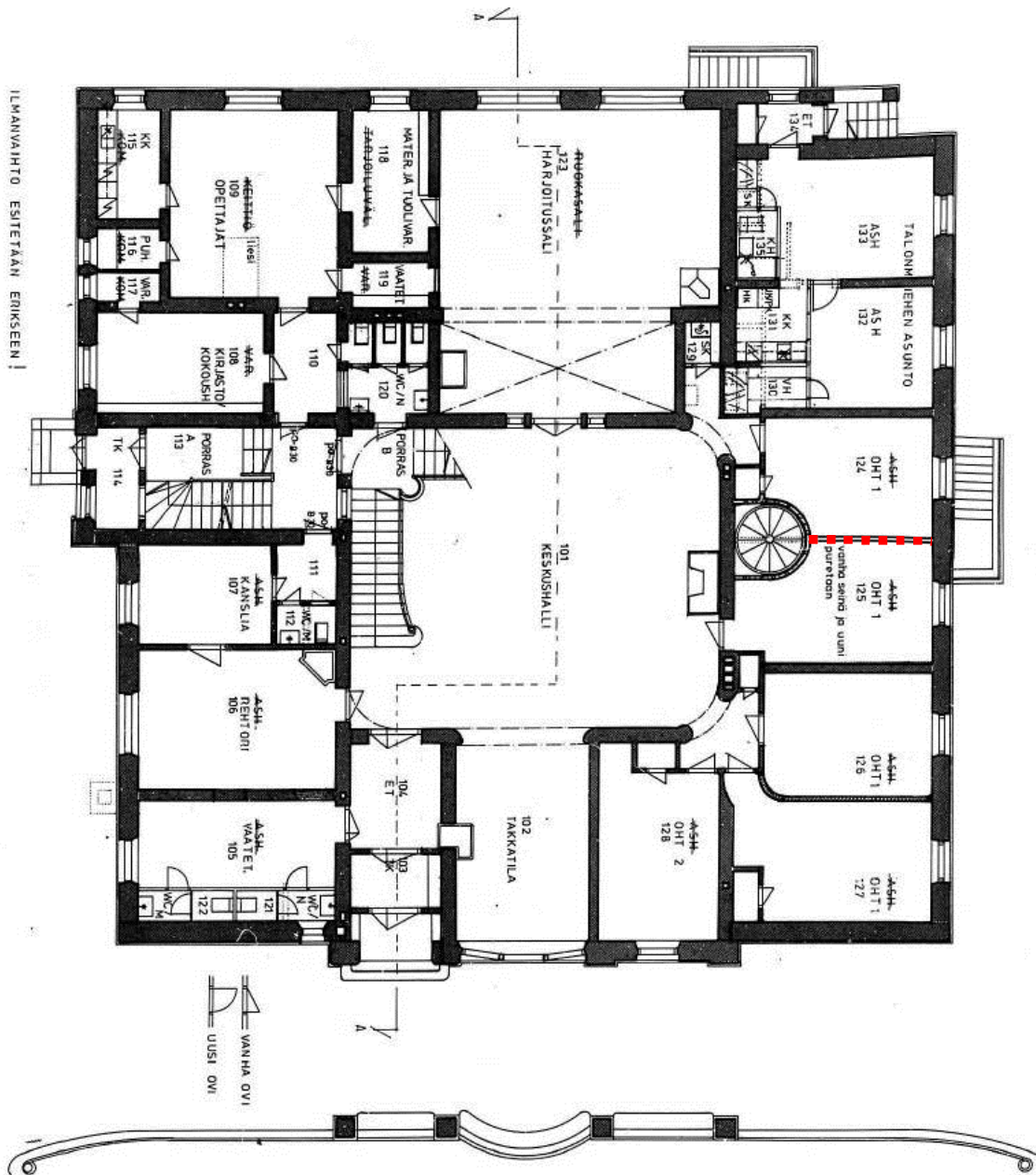
## De Gamlas Hem, 1. kerros



De Gamlas Hem, ensimmäisen kerroksen pohjapiirros, Birger Federley 1904.

Pääovi on pienessä syvennyksessä rakennuksen eteläisivulla. Talonmiehen asuinhuone, jonne on oma sisäänkäynti, on koilliskulmassa. Ruokasali ja keittiö aputiloineen ovat pohjoissivulla. Lounaiskulmassa on johtajattarelle varattu, kolmen huoneen asunto, jossa on oma WC. Muihin asuinhuoneisiin (6 kpl) aukeavat ovet suuresta oleskeluhallista tai sen kulmissa olevista syvennyksistä.

Mikrofilmattu rakennuspiirustus, Tampereen kaupunki, Rakennusvalvonnan arkisto.



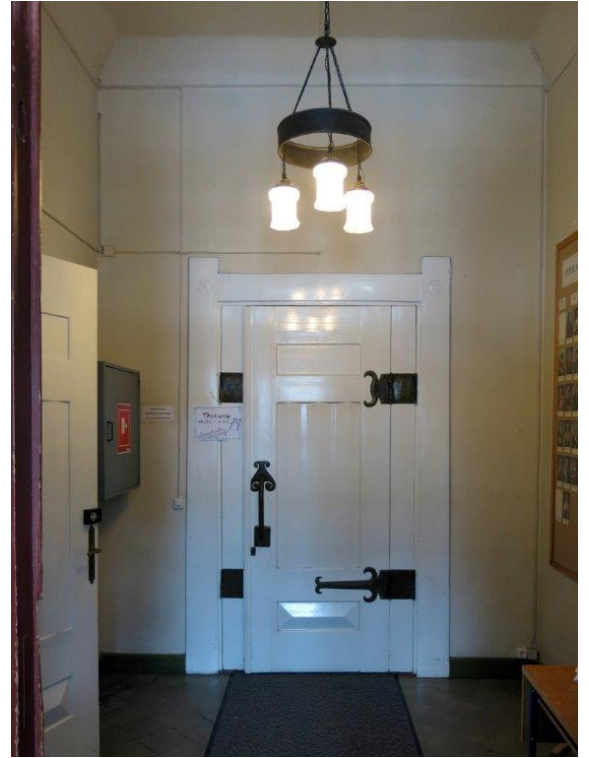
De Gamlas Hem, ensimmäisen kerroksen muutospiirros, Harry Schreck 1983.

Sen mukaisesti tilat on muutettu musiikkiopiston käyttöön. Talonmiehen asuinhuone on laajennettu kahden huoneen ja keittokomeron asunnoksi. Lounaiskulman kolmen huoneen asunnosta on erotettu eteläisin huone narikkatilaksi, jonne on tehty WC-tilat. Kaksi itäisivun asuinhuonetta on yhdistetty suuremman toimistotilan luomiseksi (punainen pisteiviiva puretun seinän kohdalla), rakennettu kierreporras hätäpoistumistieksi (porras C) sekä muutettu tilojen käyttötarkoituksia. Keittiön liesi on purettu. Asuinhuoneiden tulisijoja ei ole merkitty pohjakuvaan, mutta niitä kaikkia ei ole purettu. Muutoksista huolimatta tilanjako on säilynyt pääosin hyvin.

Mikrofilmattu rakennuspiirustus, Tampereen kaupunki, Rakennusvalvonnan arkisto.



Pääovi tuulikaapista eteiseen (104).



Väliovi eteisestä (104) halliin.



Yleiskuva suuresta oleskeluhallista (101). Seinien yläosissa kiertää ohut maalauskoristelu, oviaukoissa ja hallien eteläosassa on leveämmät maalauskoristelut. Maalaukset on otettu esiin tai uudelleenmaalattu 1980-luvun peruskorjauksen yhteydessä.



Hallin (101) upea jugendtyylinen tulisija.



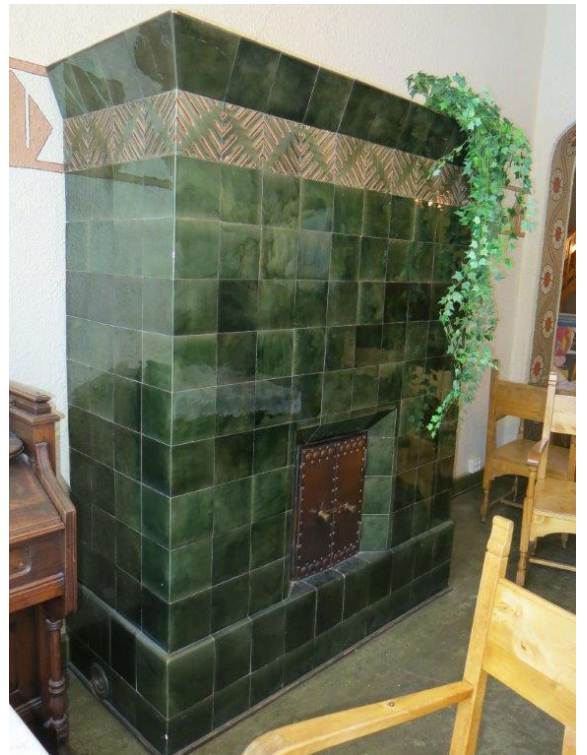
Alakerran suuri oleskeluhalli (101) 1970-luvulla. Seinät ovat kauttaaltaan valkoiseksi maalatut, koristemaalaukset puuttuvat. Pentti Visa, Vapriikin kuva-arkisto.



Hallista toiseen kerrokseen johtavat portaat (porras B), porrastasanteen puhujan paikka ja lyijylasi-ikkunat porrashuoneeseen (porras A).



Suuren oleskeluhallin eteläosa (102) on valoisa suuren etelään antavan erkkerimäisen ikkunan ansiosta.



Suuren oleskeluhallin eteläosan (102) vihreä saniaislehväkoristeinen kaakeliuuni.



Ikkunat ja paritaitto-ovet suuresta oleskeluhallista ruokasaliin (123).



Ruokasalin (123) lounaiskulman kaakeliuuni.

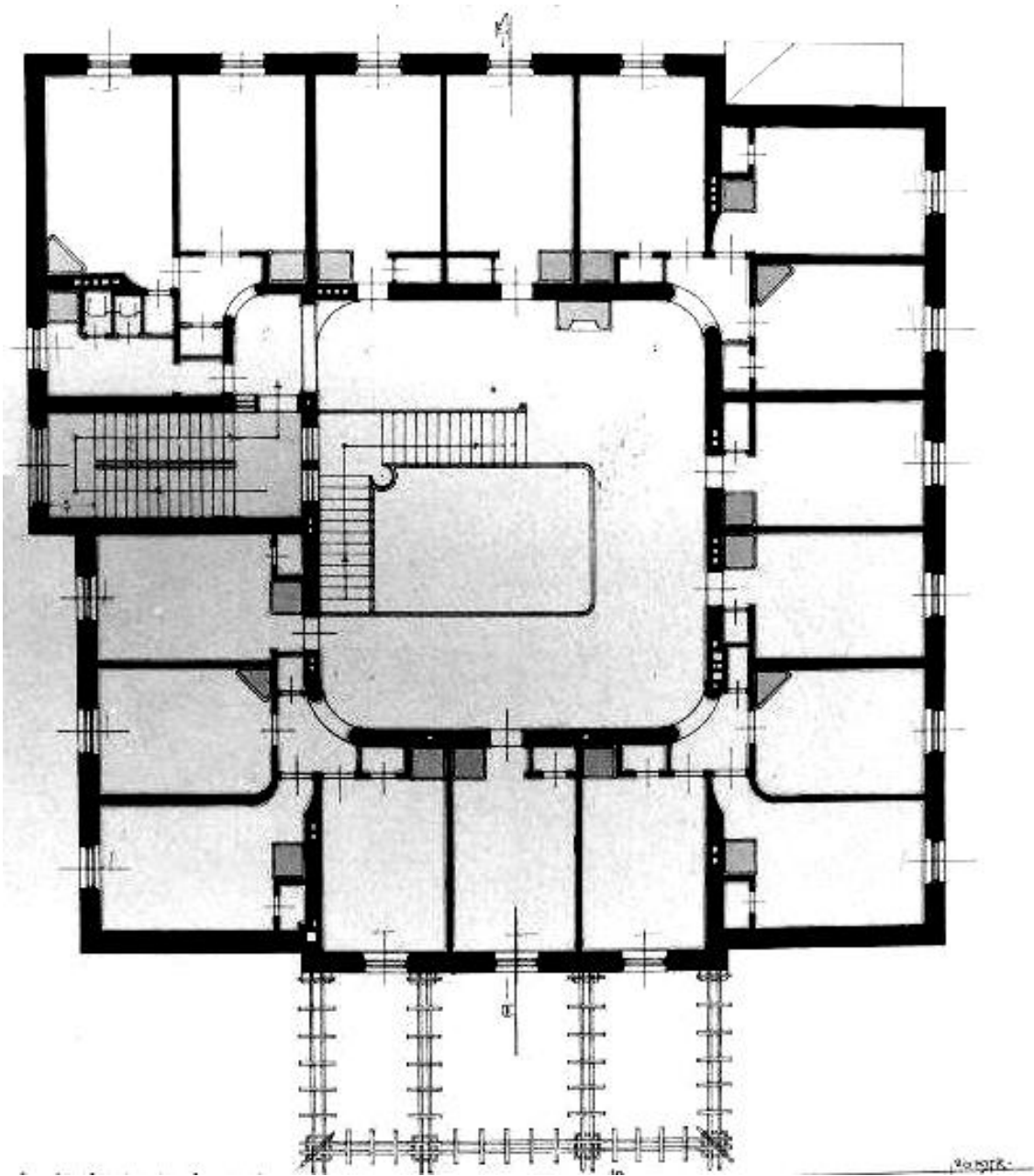


Yleiskuva ruokasalista (123) kohti etelää. Seinien alaosissa on kaunis puupanelointi.



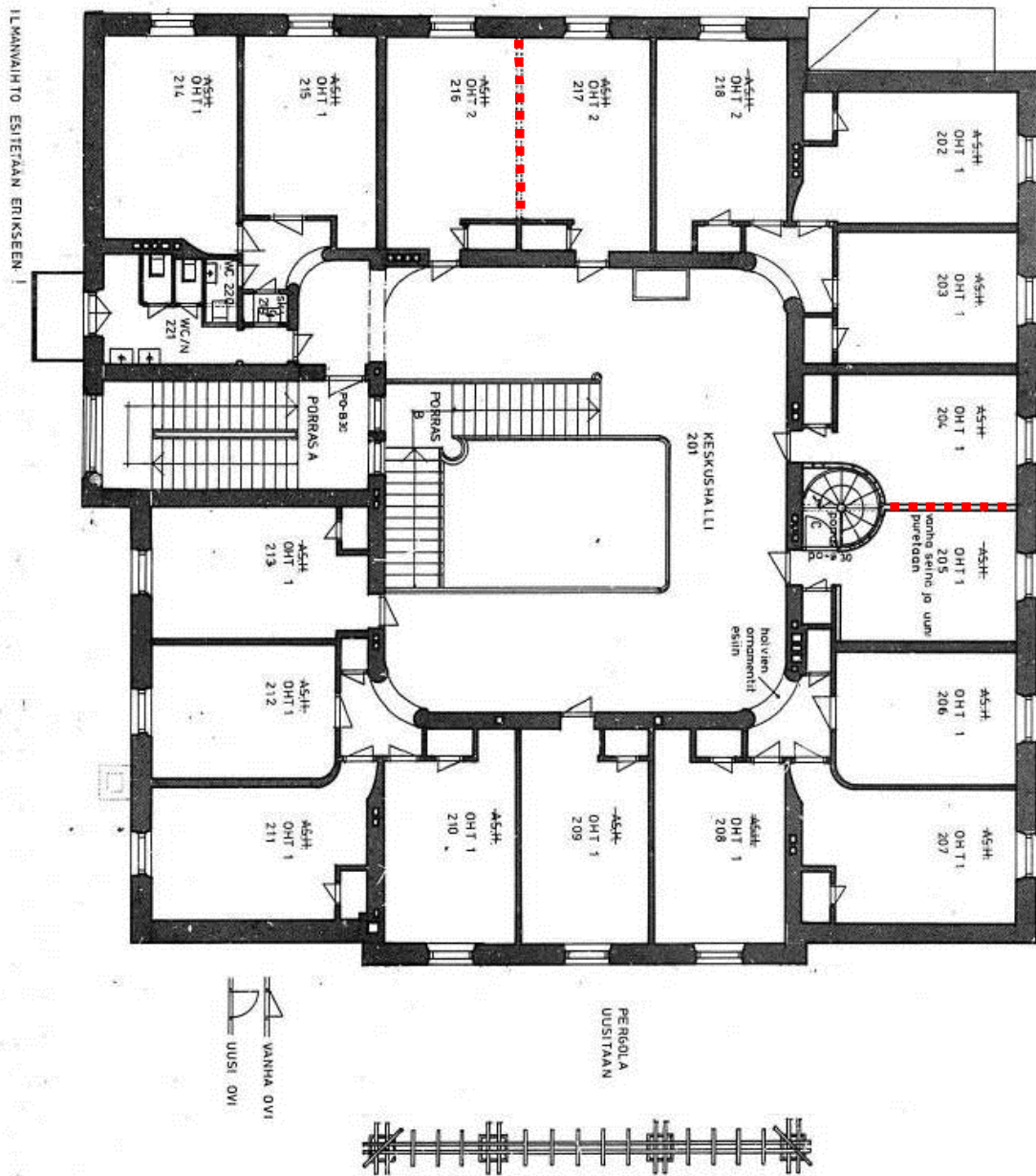
Ruokasalin (123) kaakkoiskulman kaakeliuuni.

## De Gamlas Hem, 2. kerros



De Gamlas Hem, toisen kerroksen pohjapiirros, Birger Federley 1904.

Toiseen kerrokseen johtaa kaksi portaikkoa, avoportaitko alakerran suuresta hallista (porras B) ja porrashuone rakennuksen länsisivulta (porras A). Ylähalli toimii oleskelutilana ja sieltä tai sen kulmissa olevista syvennyksistä aukeavat ovet asuinhuoneisiin (17 kpl). Jokaisessa huoneessa on tulisija. WC-tila on länsisivulla. Digitaalikuva alkuperäisestä Tampereen kaupunginarkistossa säilytettävästä rakennuspiirustuksesta.



De Gamlas Hem, toisen kerroksen muutospiirros, Harry Schreck 1983.

Sen mukaisesti asuinhuoneet otettiin musiikkiopiston opetuskäyttöön. Muutamia huoneita yhdistettiin suurempien opetustilojen luomiseksi (punaiset pisteiviivat purettujen seinien kohdalla) ja itäosaan rakennettiin kierreporras hätäpoistumistieksi (porras C). Asuinhuoneiden tulisijoja ei ole merkitty pohjakuvaan, mutta niitä kaikkia ei ole purettu. Muutoksista huolimatta tilanjako on säilynyt pääosin hyvin.

Mikrofilmattu rakennuspiirustus, Tampereen kaupunki, Rakennusvalvonnan arkisto.

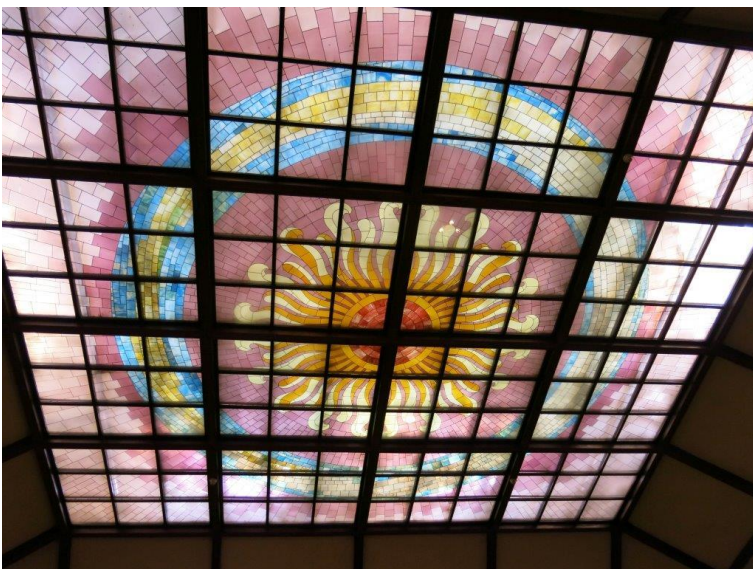




Yleiskuva 2. kerroksen hallista (201). Myös hallin irtokalusteet ovat osin alkuperäisiä.



Ylähallissa (201) on säilynyt alkuperäinen kaakeliuuni.



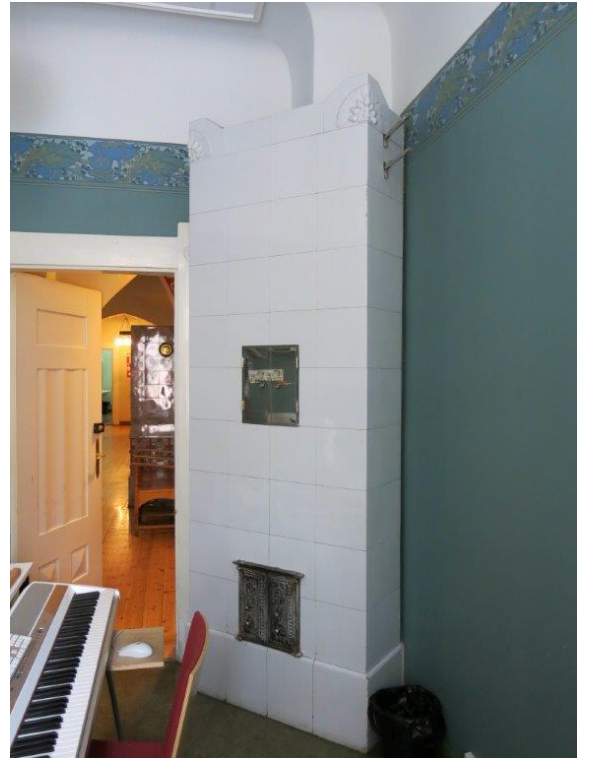
Hallin katon lyijylasi-ikkuna. Neljä ruuduista itäsvulla on korvattu alkuperäistä jäljittelevillä maalatulla ikkunalaseilla. Suullinen perimätieto kertoo "punikin" pudonneen lasimaalauksen läpi kansalaissodan aikana.



Ylähallin (201) puukaiteet ja niiden takorautaiset kiinnikkeet ovat rakennusaikaiset.



Soittoluokaksi muutettu entinen vanhainkodin asuinhuone.



Osassa soittoluokista on säilynyt alkuperäisiä kaakeliuuneja (mm. kuvan luokka 203). Uuneissa on yläluukut kahvin lämmittämistä varten.

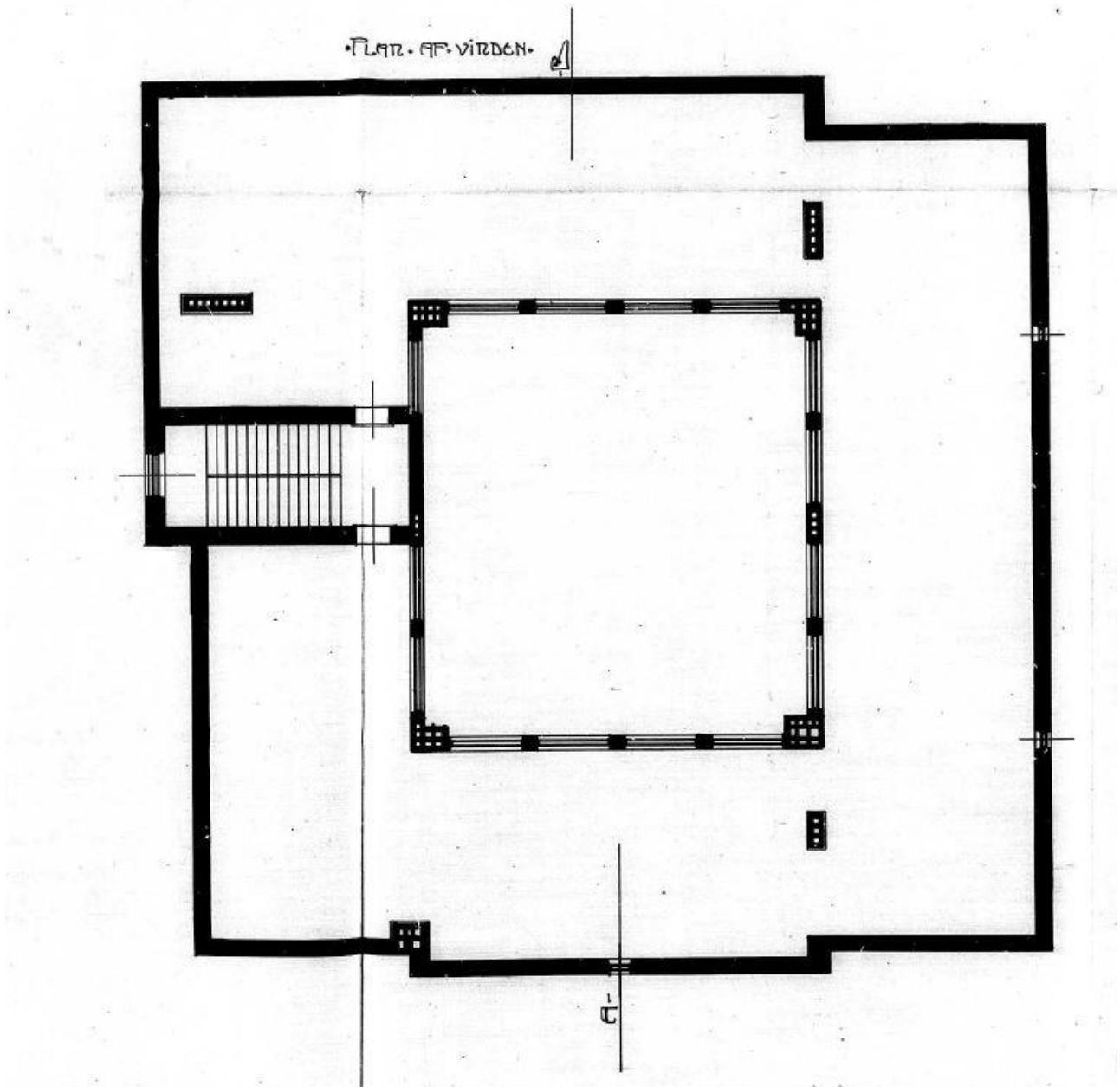


Kahdesta asuinhuoneesta yhdistämällä saatu suurempi luokkatila (204 ja 205) sekä hätäpoistumistieksi rakennettu kierreporras C.

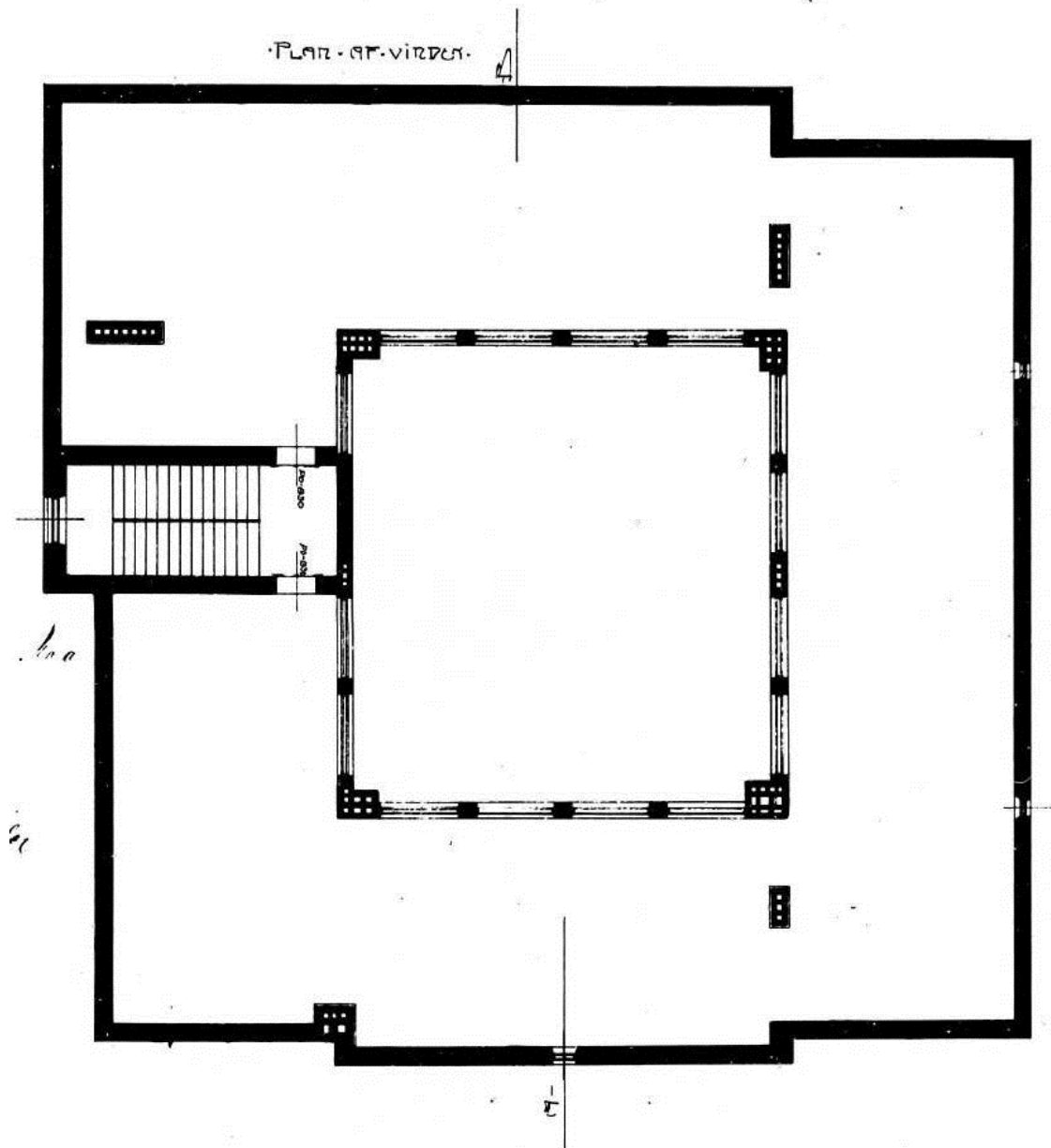


Asuinhuoneiden ja komerojen vällovet lukkoineen, kahvoineen ja kehyslistoineen ovat alkuperäisiä.

## De Gamlas Hem, ullakkokerros



De Gamlas Hem, ullakkokerroksen pohjapiirros, Birger Federley 1904.  
Ullakolle johtaa portaikko rakennuksen länsisivulta (porras A). Avoin kylmä ullakotila kiertää koko rakennuksen.  
Keskellä on korotettu kattolyhty, jonka ikkunat antavat valoa aulaan katossa olevan lasimaalauksen läpi.  
Mikrofilmattu rakennuspiirustus, Tampereen kaupunki, Rakennusvalvonnan arkisto.



De Gamlas Hem, ullakkokerroksen muutospiirros, Harry Schreck 1983.  
Ullakkokerrokseen ei ole tehty 1980-luvun peruskorjauksessa rakenteellisia muutoksia.  
Mikrofilmattu rakennuspiirustus, Tampereen kaupunki, Rakennusvalvonnan arkisto.



Ullakolle johtavat porrashuoneesta raskaat metallipintaiset palo-ovet.

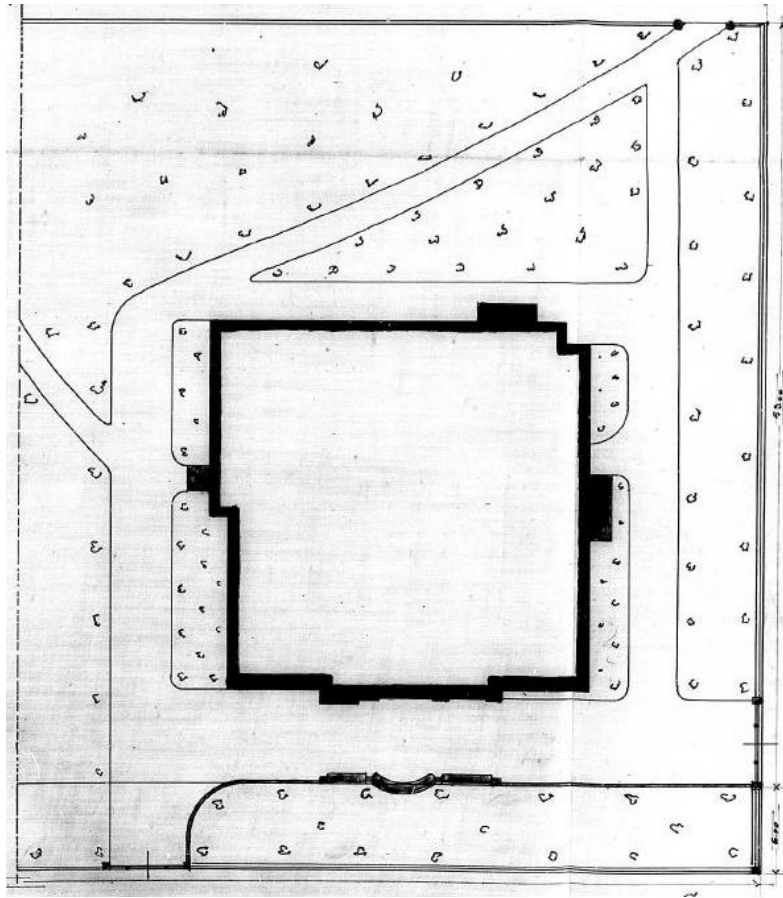


Kylmän ullakkotilan lattia on ladottu tiilistä. Ullakolle on rakennettu kevytrakenteisia varastokoppeja.

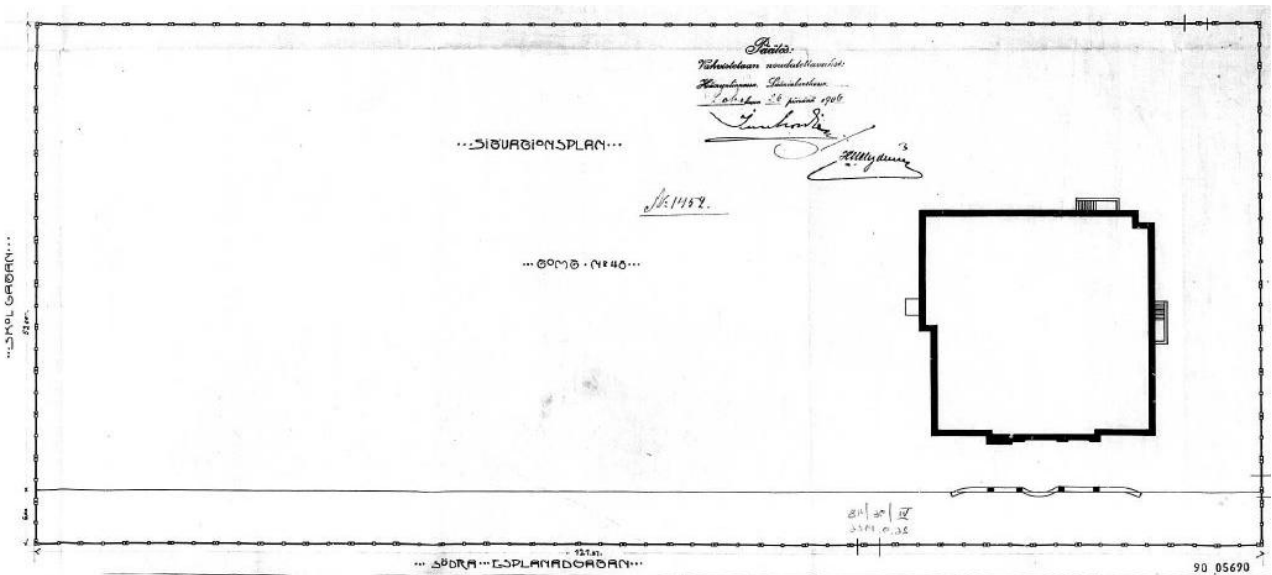


Ullakon keskiosan muodostaa kattolyhty, jonka vaakaikkunat antavat valoa halliin lattiassa olevan lasimaalauksen läpi. Ullakolle lasimaalauksen päälle on kiinnitetty huoltoa varten metalliset turvakaiteet ja valaistusta on tehostettu loisteputkilla.

## De Gamlas Hem, piha



Ote yksityiskohtaisemmasta asemapiirroksesta. Rakennus on suunniteltu sijoitettavaksi etäälle katulinjoista. Tonttia ympäröi aita, johon on piirretty portit etelä-, itä- ja pohjoissivuille. Nurmipintaiselle tontille on piirretty porteilta sisäänkäynneille sekä rakennuksen ympäri vievät kulkuväylät.



Ote asemapiirroksesta. Rakennus on suunniteltu sijoitettavan suurehkon tontin itäosaan etäälle katulinjoista.

De Gamlas Hem, asemapiirrokset, Birger Federley 1904.

Mikrofilmatut rakennuspiirustukset, Tampereen kaupunki, Rakennusvalvonnan arkisto.

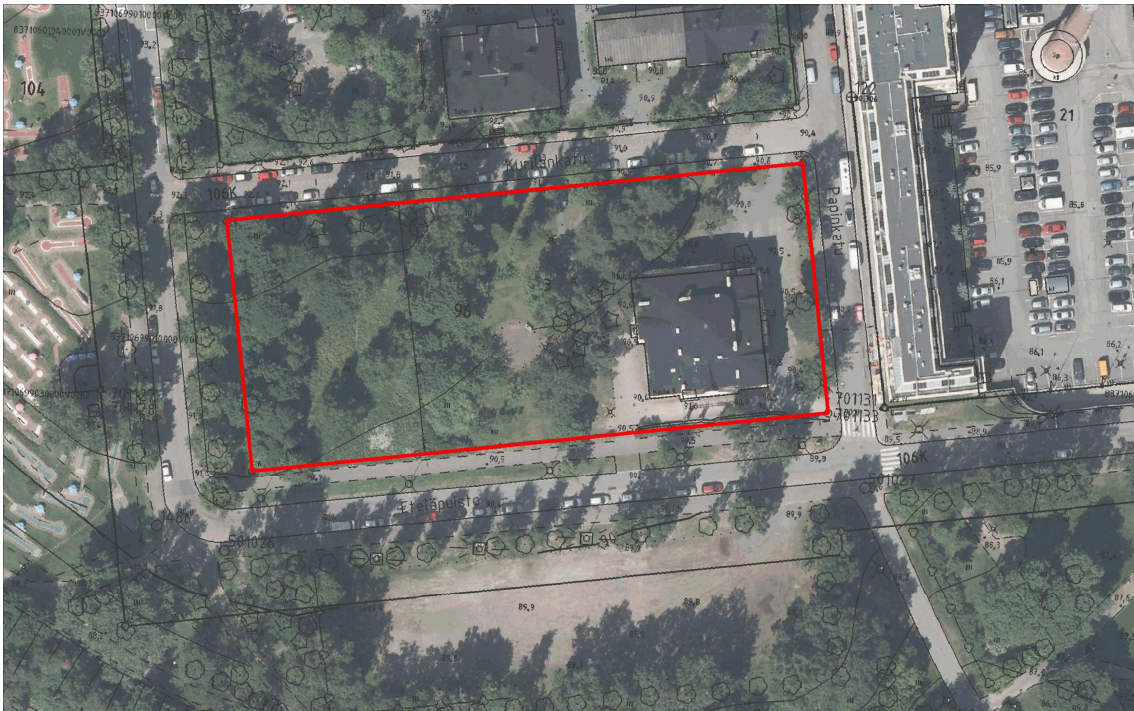


De Gamlas Hem ortoilmakuvassa 1946. Puustoa on melko vähän, rakennuksen länsipuolella on muotopuutarha ja tontin länsipää on viljeltynä.



De Gamlas Hem ortoilmakuvassa 1974. Muotopuutarha on pääosin kadonnut, puusto kasvanut ja tontin länsipää nurmella.

Ortoilmakuvat, Maanmittauslaitos.



De Gamlas Hem ortoilmakuvassa 2011. Muotopuutarha on kadonnut, parkkipaikka tasattu tontin koilliskulmaan ja puusto kasvanut.

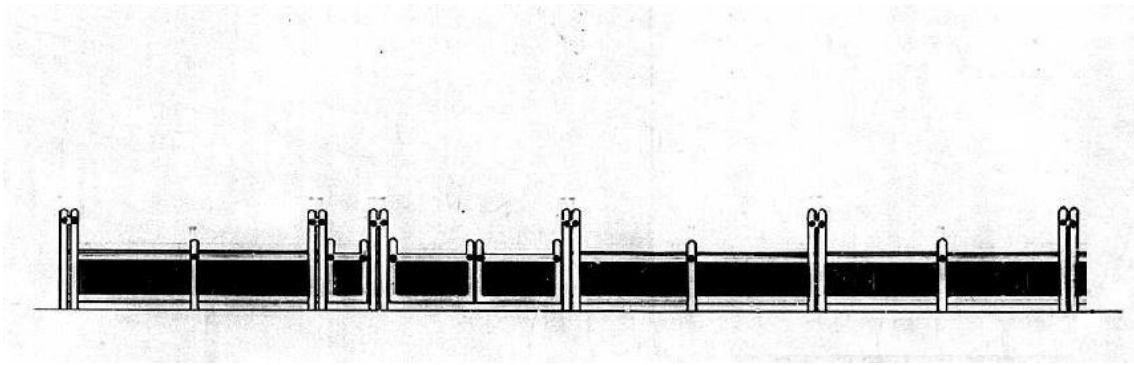
Ortoilmakuva, Maanmittauslaitos. Kantakartta, Tampereen kaupunki. Tontin rajaus MH.



De Gamlas Hem luoteesta 1911. Puusto tontilla ja lähiympäristössä on melko vähäistä ja nuorta, järvi näkyy rakennukselle ja pihaan. Pihassa on sorapolkuja, mutta ei istutuksia. Pihan yleisilme on lähes luonnontilainen.

Axel Tammelander, Vapriikin kuva-arkisto.





Tontin rajaamiseksi suunniteltu aita. Ote yksityiskohtaisemmasta asemapiirroksista.  
De Gamlas Hem, asemapiirros, Birger Federley 1904.  
Mikrofilmatut rakennuspiirustukset, Tampereen kaupunki, Rakennusvalvonnan arkisto.



De Gamlas Hem 1930-luvulla. Tontti on rajattu Federleyn suunnitelman mukaisella puuaidalla.  
Pergola on villiviinin kattama.  
Kuvaaja tuntematon, Vapriikin kuva-arkisto.



De Gamlas Hem koillisesta Papinkadulta. Pihassa kasvaa runsaasti kookasta puustoa. Tontin itäosa on yhä aidattu, mutta aita ei malliltaan täysin vastaa alkuperäistä suunnitelmää.



De Gamlas Hem kaakosta Eteläpuistosta. Pihassa kasvaa runsaasti kookasta puustoa, erityisesti männyt ovat kauniita. Pergola on uusittu ja villiviini poistettu.



De Gamlas Hemin pihaa rakennuksen länsipuolella kohti luodetta. Lumesta johtuen kasvillisuutta tai istutuksia ei voitu nähdä. Pihavalaistus on moderni, puistomainen. Aita jakaa tontin hoidetumpaan itäosaan ja lähes luonnontilaiseen, pusikoituneeseen länsiosaan.



De Gamlas Hemin tontti lounaasta, Koulukadun päästä. Bulevardimaisen Koulukadun molemmin puolin on istutetut lehtipuut. Niiden takana näkyy De Gamlas Hemin tontin pusikoitunut länsiosa.

## Kulttuurihistorialliset arvot ja toimenpidesuosituks

Tampereen De Gamlas Hem on arkkitehti Birger Federleyn suunnittelema jugendrakennus, joka valmistui Eteläpuiston laidalle 1905. Federley vastasi ajan tavan mukaan myös suurelta osin rakennuksen kansallisromanttisen kiinteän sisustuksen ja hieman karjalaisvaikutteisenkin kalustuksen suunnittelusta. Arkkitehtuurilla, tiloilla ja sisustusratkaisuilla tavoiteltiin jugendille tyypillistä yksilöllisyyttä ja kodikasta tunnelmaa. Rakennuksesta haluttiin myös tuolloin luoda kokonaistaideteos.

Rakennus toimi lähes 80 vuotta ruotsinkielisten naisten vanhainkotina, minkä jälkeen tilat peruskorjattiin 1984 Pirkanmaan musiikkiopiston käyttöön. Muutoksista huolimatta rakennus on sekä julkisivuiltaan että sisätiloiltaan pääosin säilynyt huomattavan hyvin alkuperäistä vastaavassa asussa. Toista yhtä hyvin säilynyttä jugendajan rakennusta ei tunneta Tampereelta eikä koko Pirkanmaalta. Tampereen kantakaupungin rakennuskulttuuri -selvityksessä (1998) asemakaavalla suojellulla De Gamlas Hemillä on arvioitu olevan rakennustaiteellisia, kulttuurihistoriallisia ja maisemallisia tai kaupunkikuvallisia arvoja.

De Gamlas Hemin inventoinnin perusteella määritellyt kulttuurihistorialliset arvot

Arkkitehtuurin historia: Erittäin hyvin alkuperäisen ilmeensä, muotonsa ja rakennusmateriaalinsa säilyttänyt rakennus edustaa julkisivuiltaan, tilaajaltaan ja sisustukseltaan kansallisromantiikkaa ja/tai jugendtyyliä (art nouveau). Tyypillisiä piirteitä ovat mm. loivasti kaareutuvat katot, rapatut julkisivut (rappaus uusittu), julkisivujen alaosan rapakivivyöhyke, kasvi- ja eläinaiheiset koristeet pilastereissa, pylväissä ja ikkunoiden kehyksissä, yläosastaan pieniruutuiset ikkunat ja pääovi, takorautaiset koristelut ovissa ja hallin avoportaikoin kaiteissa, kasviornamentiikalla koristellut kaakeliuunit ja hallin graniittiuuni, kaunismuotoinen, puinen hallin avoporras ja kaiteet, ruokasalin seinien alaosan panelointi, hallin rapattujen seinien maalauskoristelut (portaikossa olevan kissa-aiheisen maalauksen alkuperäisyydestä ei ole varmuutta), puiset välitiet ja niiden uurroksin koristellut kehykset.

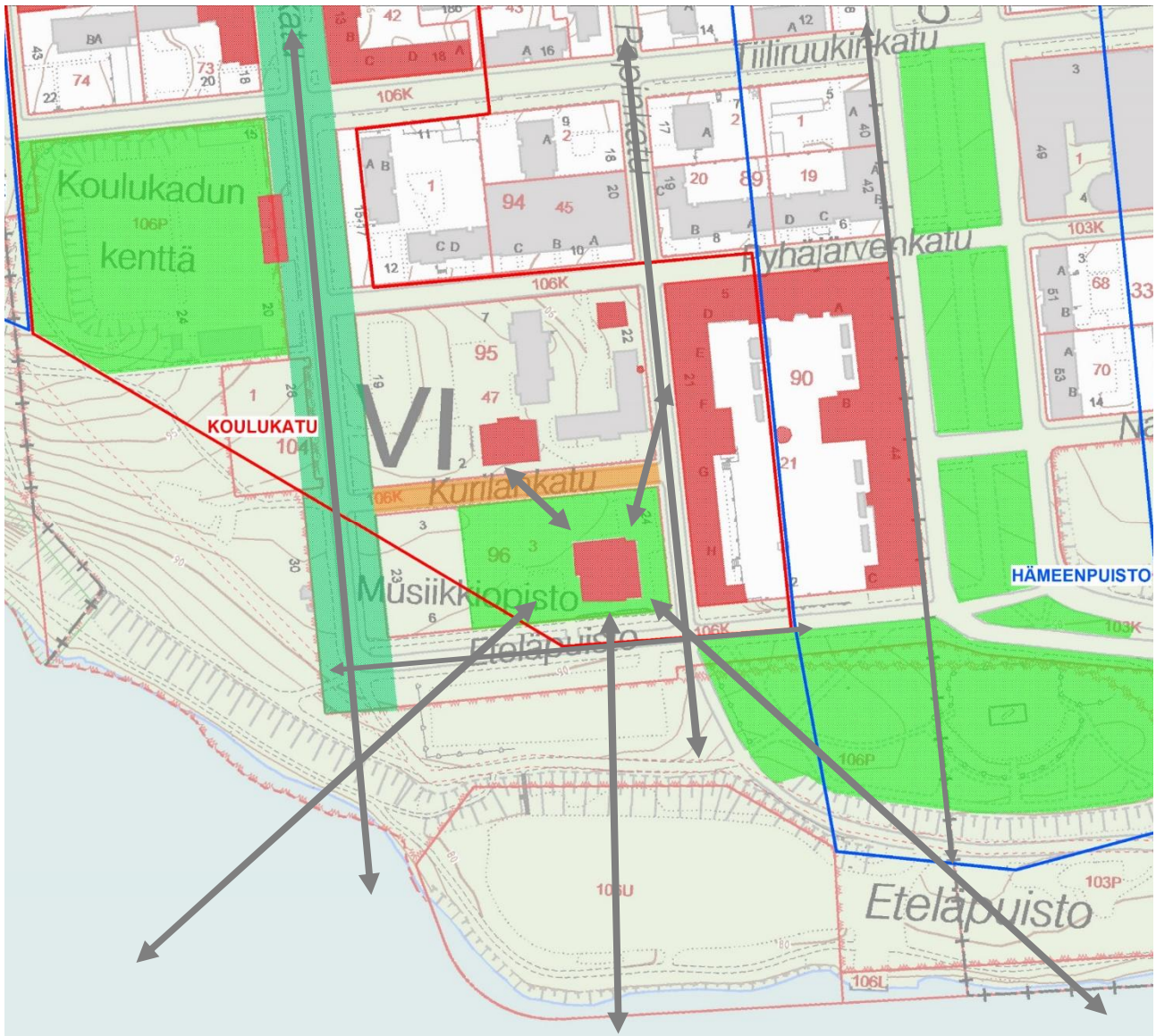
Asemakaavoituksen historia: De Gamlas Hemin tontti on yksi Kaakinmaan 1896 ruutuasemakaavan tonteista.

Sosiaalishistoria: De Gamlas Hem kertoo yhdistyksen perustamasta ja toteuttamasta vanhushuollosta 1900-luvun alkupuolella.

Maisemallisesti merkittävä sijainti: De Gamlas Hemin tontti rajoittuu kaikilta sivuiltaan katuihin, rakennus on sijoitettu etäälle katulinjoista avaran tontin itäpäätyyn, tontin etelä- ja länsipuolella on rakentamattomat puistoalueet, joiden maasto viettää etelään Pyhäjärvelle. Sijainnistaan, avarasta tontistaan ja ympäröivistä rakentamattomista alueista johtuen De Gamlas Hemillä on merkittävä maisemallinen asema Eteläpuiston reunassa, jossa tiivis ruutukaavaan perustuva umpikorttelien Kaakinmaan kaupunginosa muuttuu vähitellen avoimeksi puistoalueeksi.

De Gamlas Hemin ja sen välittömän lähiympäristön kulttuurihistoriallisia arvoja on havainnollistettu myös seuraavan sivun kartassa.

## Kulttuurihistorialliset arvot, ominaispiirteet ja tärkeät näkymät



- Kulttuurihistoriallisesti arvokas rakennus (1870-1940)
- Koulukatu, puiden reunustama bulevardi 1890-luvulta
- Kurilankatu, 1800-luvun lopun asussa säilynyt kapea mukulakivikatu
- Arvokas puisto, puutarha, viheralue tai urheilukenttä
- HÄMEENPUISTO, valtakunnallisesti arvokas rakennettu kulttuuriympäristö (RKY 2009)
- KOULUKATU, ehdotus maakunnall. arvokas rakennettu kulttuuriympäristö (maakuntakaava 2040)
- ↔ Erittäin tärkeä näkymä
- ↔ Tärkeä näkymä

Pohjakartta: Tampereen kaupunki, virastokartta. RKY-alueajukset: Museovirasto. Maakunnallisesti arvokkaan rakennetun kulttuuriympäristön rajausta: Pirkanmaan liitto. Muut: MH.

Pihapiirin ja rakennuksen arvojen säilymisen kannalta tärkeää on:

- De Gamlas Hemin julkisivujen piirteiden, aukotuksen, kattomuodon, runkomuodon, tilajaon ja rakennusajankohdalle ominaisten tai niitä vastaavien julkisivumateriaalien, muotojen ja tyylipiirteiden säilyminen.
- Rakennuksen julkisivujen ja sisätilojen pintojen ja kiinteän sisustuksen alkuperäisten tai niitä vastaavien rakennusosien ja materiaalien, kuten ovien, ikkunoiden (mukaan lukien ikkunoiden ja ovien lukot ja heloitus), portaiden, kaiteiden, kaakeliuunien ja panelointien säilyminen ja kunnostaminen.
- Tarvittavien tarkempien selvitysten (mm. materiaali- ja värimääritykset) laatiminen, vähintäänkin muutoskohteen osalta, ennen rakennuksen tulevien kunnostustöiden suunnittelua.
- Jo tehtyjen muutosten palauttaminen (esim. rappauksen materiaali, väri ja toteutustapa) mahdollisuuksien mukaan tulevien kunnostustöiden yhteydessä.
- Rakennuksen ja sitä ympäröivän pihan pintojen ja kasvillisuuden muodostaman 1900-luvun alkupuolelle ominaisen avaran ja puistomaisen pihapiirin sekä pihapiirin komeimpien puiden säilyminen.
- Pihan polkujen, kulkuväylien, aidan ja porttien säilyminen. Mikäli aita, portteja tai pihan jäsenystä uusitaan, tulisi ne pyrkiä toteuttamaan alkuperäisen 1904 laaditun suunnitelman mukaisesti.
- Pihan ja rakennuksen aseman säilyminen katu- ja järvimaisemissa sekä etelä- ja länsipuolisten puistoalueiden maisemassa.
- Tontin länsiosaan mahdollisesti rakennettavan uudisrakennuksen sopeutuminen ympäristöönsä: sen harjakorkeus ei saa olla korkeampi kuin De Gamlas Hemin ja sen tulee muutoinkin olla sille alisteinen.
- Tontin pohjoispuolisen Kurilankadun säilyminen kapeana ja mukulakivipinnoitteisena ja tontin länsipuolisen Koulukadun säilyminen bulevardimaisena, lehtipuiden reunustamana.

## Lähteet

### SELVITYKSET JA INVENTOINNIT

#### VALTAKUNNALLISET

Valtakunnallisesti merkittävät rakennetut kulttuuriympäristöt (RKY), valtioneuvosto 2009.  
<http://www.rky.fi>

#### MAAKUNNALLISET

Pirkanmaan kulttuurihistorialliset kohteet, julkaisu B 174, 3 p. Tampereen seutukaavaliitto, Tampere 1990.

Pirkanmaan maakunnallisesti arvokkaiden maisema-alueiden päivitysinventointi, Ehdotus maakunnallisiksi maisema-alueiksi 2013. Pirkanmaan maakuntakaava 2040. Pirkanmaan liitto, 2013.

Pirkanmaan maakunnallisesti arvokkaat rakennetut kulttuuriympäristöt 2015. Pirkanmaan maakuntakaavan 2040 rakennettuja kulttuuriympäristöjä koskeva selvitys. Pirkanmaan liitto, 2015.

Pirkanmaan valtakunnallisesti arvokkaiden maisema-alueiden päivitysinventointi, Ehdotus valtakunnallisiksi maisema-alueiksi 2013–14. Pirkanmaan elinkeino-, liikenne- ja ympäristökeskus, 2014.

#### PAIKALLISET

Eteläpuiston ja Nalkalanrannan maisemallinen tarkastelu. Maisemasuunnittelu Hemgård. Tampereen kaupunki, kaupunkiympäristön kehittäminen, 2011.

Lyytinen Hanna; Tampereen kulkutautisairaalan rakennushistoriaselvitys. Arkkitehtitoimisto Hanna Lyytinen Oy, Tampereen kaupungin tilakeskus, 2009.

Raninen Sami, Tampere, Keskustan osayleiskaava-alueen arkeologinen inventointi 2014. Pirkanmaan maakuntamuseo, 2014.

Tampereen kantakaupungin rakennuskulttuuri 1998. Tampereen kaupungin kaavoitusyksikkö, julkaisu 2/98, Tampere 1998.

Tampereen keskustan rantojen käytön historia 1700-luvulta lähtien. Tampereen kaupunki, Maankäytön suunnittelu, 2013.

#### RAKENNUSPIIRUSTUKSET

Alkuperäiset rakennuslupapiirustukset ja myöhemmin tehdyt muutoslupapiirustukset (mikrofilmit). Tampereen kaupunki, Rakennusvalvonnan arkisto.

Alkuperäiset rakennuspiirustukset. Tampereen kaupunginarkisto.

#### KARTAT

1696: Oloff Mört, Tammerkosken kartanon maakirjakartta. Valokuvakopio Jyväskylän yliopisto Historialliset kartat <http://urn.fi/URN:NBN:fi:jyu-200805164319>

- 1758: Isaac Lithov, isojakokartta. Valokuvakopio, Pirkanmaan maakuntamuseon arkisto.
- 1779: Daniel Hall, Plan till Tammerfors stad. Valokuvakopio, Pirkanmaan maakuntamuseon arkisto.
- 1780: Jean Limon & Jac. Stålström, Charta öfver Tammerfors Stad. Valokuvakopio, Vapriikin kuva-arkisto.
- 1841: C. W. Gyldén, Plan af Tammerfors. Kansalliskirjasto, Suomen karttoja ja kartastoja  
<http://urn.fi/URN:NBN:fi-fe201002031265>
- 1882: August Ahlberg, Plan Karta öfver Tammerfors Stad. Valokuvakopio, Pirkanmaan maakuntamuseon arkisto.
- 1896: Lambert Petterson, Tampereen kaupungin asemakartta, Kansalliskirjasto, Suomen karttoja ja kartastoja <http://urn.fi/URN:NBN:fi-fe201308194375>
- 1908: Tampereen kaupungin asemaja aluekartta, Kansalliskirjasto, Suomen karttoja ja kartastoja  
<http://urn.fi/URN:NBN:fi-fe201308194339>
- 1921 ja 1926: Tampereen kaupungin asemakartta. Valokuvakopio, Pirkanmaan maakuntamuseon arkisto.
- 1942: Tampereen kaupungin asemakartta, Kansalliskirjasto, Suomen karttoja ja kartastoja  
<http://urn.fi/URN:NBN:fi-fe201308194330>
- 1953, 1960, 1975, 1980, 1991: Peruskartta, Maanmittauslaitos. Vanhat painetut kartat  
<http://vanhatpainetutkartat.maanmittauslaitos.fi/>
- 2016: Ajantasa-asemakaava, kantakartta ja virastokartta. Tampereen kaupunki, karttaja paikkatietopalvelu <https://kartat.tampere.fi/oskari>
- 2016: Peruskartta ja taustakarttasarja. Maanmittauslaitos, Paikkatietoikkuna, Karttaikkuna  
<http://www.paikkatietoikkuna.fi/>

## VALOKUVAT JA ILMAKUVAT

Ortoilmakuvat 1946-2011. Maanmittauslaitos. <http://www.paikkatietoikkuna.fi/> ja Tampereen kaupunki, karttapalvelu <https://kartat.tampere.fi/oskari>

Vanhat valokuvat, Vapriikin kuva-arkisto.

Diaari-nro, ala-nro: kuvaaja, aihe, aika

- 341, 21:59: tuntematon, De Gamlas Hem, 1931-1939
- 447, 1:530: Axel Tammela, Vanhusten talo, 1911
- 447, 1:531: Axel Tammela, Vanhusten talo, 1911
- 717, DIA:6: Juhani Riekkola, De Gamlas Hem, 1970-1979
- 1078, DIA:99: Paavo Korhonen, Vanhainkoti De Gamlas Hem, 1960-1969
- 1178, 17: SkyFoto Group, Ilmakuva Kaakinmaasta ja Ratinasta, 2010-2011
- 1289, 2:2: tuntematon, Postikortti Tampereen ruotsinkielisten vanhainkodista, 1905-1910
- HM 68, 142: tuntematon, De Gamlas Hem rakenteilla, 1904-1905
- HM 3146, 755: Atelier Laurent, De Gamlas Hem, 1905-1910
- Minttu, VAR 9035: Pentti Visa, De Gamlas Hem, 1970-1979
- Minttu, VAR 9036: Pentti Visa, De Gamlas Hem, 1970-1979
- Minttu, VAR 9037: Pentti Visa, De Gamlas Hem, 1970-1979
- Minttu, VAR 9038: Pentti Visa, Vanhainkoti De Gamlas Hem. Kaakeliuuni, 1970-1979
- TKA Thulé, 228: Richard Thulé, De Gamlas Hem vastavalmistuneena, 1905
- VAR, 234: Hannu Rantakallio, Eteläpuisto, 1920-1929
- VAR, 803: Hannu Rantakallio, De Gamlas Hem, 1920-29
- VAR, 1023: Hannu Rantakallio, De Gamlas Hem, 1920-1929



VAR, 3744: Kuvaus Oy, Turku, Ilmakuva Eteläpuistosta pohjoiseen, 1950  
VAR, 5438: Karhumäki, Ilmakuva Eteläpuistosta pohjoiseen, 1933  
VAR, 9039: Pentti Visa, Vanhainkoti De Gamlas Hem, 1970-1979

## KIRJALLISUUS

Doepel Lennart, De Gamlas Hem - Vanhain koti Tampereella. Teoksessa Vårt Tammerfors : en svensk språk i hjärtat av det finska Tavastland. Svenska klubben i Tammerfors, Tampere 2001.

Jaakkola, Jouko et al.; Koukkuniemi 1886–1986: sata vuotta laitoshuoltoa Tampereella. Tampere: Tampereen kaupunki, 1986.

Jutikkala, Eino. Tampereen historia 3. Tampere 1979.

Kivinen, Paula; Tampereen jugend : arkkitehtuuri taideteollisuus. Otava, Helsinki 1982.

Niemelä, Jari Tampereen kuvia ennen ja nyt. Tampere-seura, Tampere 2007.

Pietarila, Pentti, Rakennusten värit ja koristetyylit. Tikkurila Paints, Helsinki 2004.

Rasila, Viljo. Tampereen historia II. Tampere 1984.

Standertskjöld, Elina, Arkkitehtuurimme vuosikymmenet : 1900-1920. Rakennustieto, Helsinki 2006.

Talo kautta aikojen. Kiinteän sisustuksen historia. Rakentajain kustannus, Helsinki 1989.

Tampereen jugend : näyttely : Tampereen taidemuseo 7.10.-28.11 -73. Tampereen taideyhdistys, Tampere 1973.

Wäre Ritva, Arkkitehtuuri vuosisadan vaihteessa. Teoksessa: Ars Suomen taide. 4. Weilin + Göös, Espoo 1989. ss. 112-199.

## LEHTIARTIKKELIT

Halme Kerttu; De Gamlas Hem. Artikkelit Tammerkoski -lehdessä, 5/1994. s. 8.

Mettälä Helena; Käynnillä Eteläpuiston vanhainkodissa. Artikkelit Tammerkoski -lehdessä, 8/1958. ss. 414-415.

Mummukopasta musiikin opinahjoksi. Artikkelit Tammerkoski -lehdessä, 8/1984. ss. 16-18.

Toivola Olavi; Eteläpuistoon liittyvä rakennus- ja kulttuuriperintö. Artikkelit Tammerkoski -lehdessä, 6/2012. ss. 4-6.

## INTERNETLÄHTEET

De Gamlas Hem Kristiinankaupunki, palvelutalon internetsivut. <http://www.degamlashem.com/> [luettu 11.3.2016]

Lackström Anna; Koukkuniemi 1940-1960. Koskesta voimaa. Tampereen yliopiston historiatieteenlaitoksen verkkojulkaisu <http://www15.uta.fi/koskivoimaa/arki/1940-60/koukkuniemi.html> [luettu 11.3.2016]

Miettunen, Katja-Maria; Birger Federley (1874–1935) Koskesta voimaa. Tampereen yliopiston historiatieteenlaitoksen verkkojulkaisu <http://www.uta.fi/koskivoimaa/henkilot/federley.htm> [luettu 11.3.2016]

Pirkanmaan musiikkiopiston internetsivut <http://www.pmo.fi/> [luettu 11.3.2016]

Rättilä Markku; De Gamlas Hem korvaa Toppeliuksen. Kaleva -lehti 19.9.2006.

<http://www.kaleva.fi/uutiset/oulu/de-gamlas-hem-korvaa-toppeliuksen/105224/> [luettu 16.2.2016]

Suur-Merijoen kartano. Wikipedia. [https://fi.wikipedia.org/wiki/Suur-Merijoen\\_kartano](https://fi.wikipedia.org/wiki/Suur-Merijoen_kartano) [luettu 11.3.2016]

Vanhusten hoidon historiaa. Valtakunnallisen hoiva-alan yrityksen Esperi Caren internetsivut <https://www.esperi.fi/fi/ikaihmissen-asumispalvelut-vanhainkodit> [luettu 11.3.2016]

#### MUUT LÄHTEET

Asemakaavan muutoksen osallistumis- ja arviointisuunnitelma, Eteläpuiston ja lähiympäristön asemakaava nro 8581. Tampereen kaupunki, asemakaavoitus, 23.4.2015.

Kiinteistötiedot. Maanmittauslaitos, Kiinteistötietojärjestelmä. <http://www.ktj.fi/>

Rakennustiedot. Tampereen kaupunki, karttaja paikkatietopalvelu <https://kartat.tampere.fi/oskari>

#### SUULLISET LÄHTEET

Kurri Kaarin, tutkija, Varsinais-Suomen maakuntamuseo, 17.2.2016 (sähköposti).

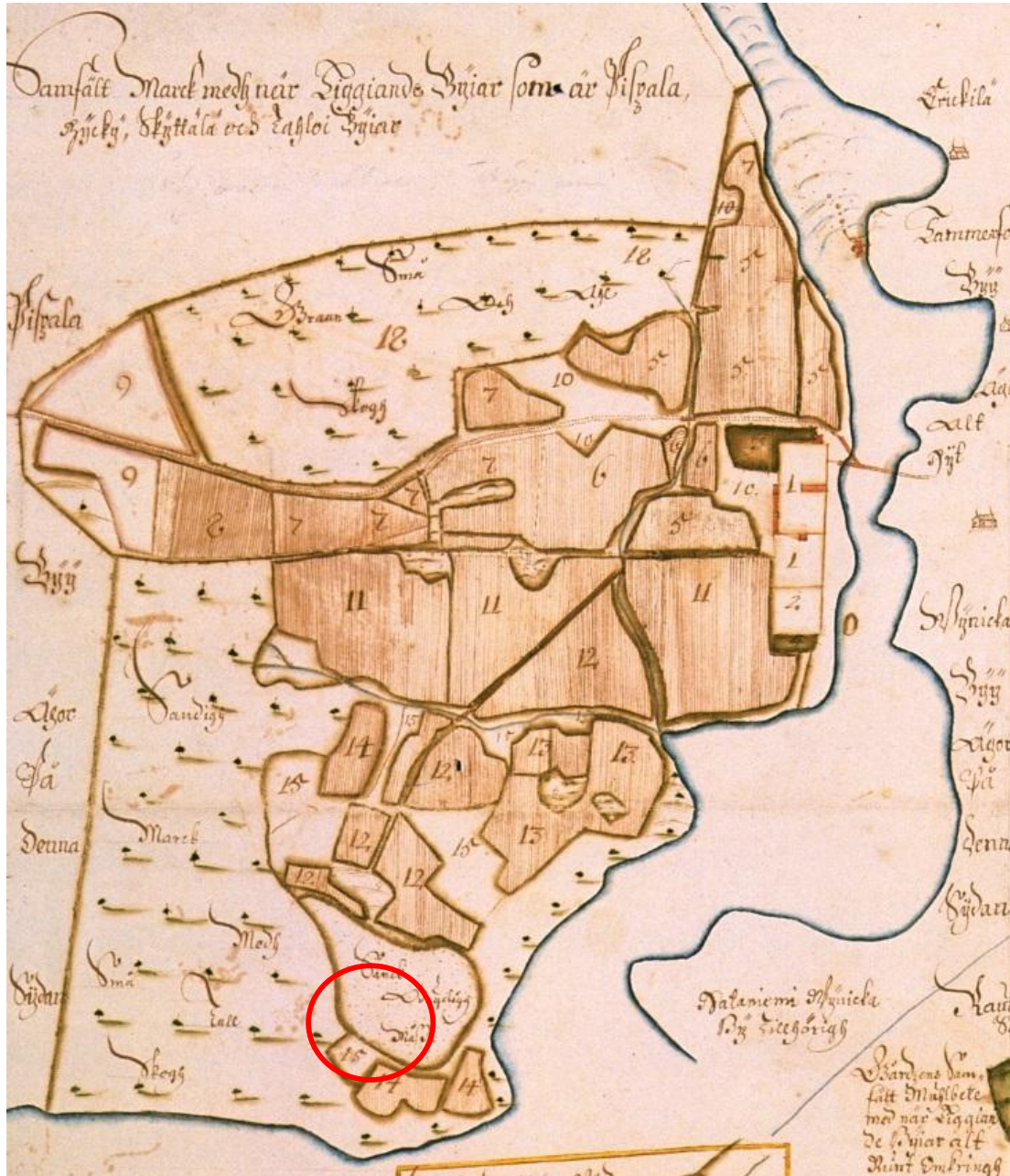
Nummelin Liisa, rakennustutkija, Satakunnan Museo, 18.2.2016 (sähköposti).

Rapo Anna-Leena, palvelusihteeri, Pirkanmaan musiikkiopisto, 24.2.2016.

Saarento Paula, tutkija, Varsinais-Suomen maakuntamuseo, 19.2.2016 (sähköposti).



## Karttaliite 1. Maankäytön historiaa kartoilla



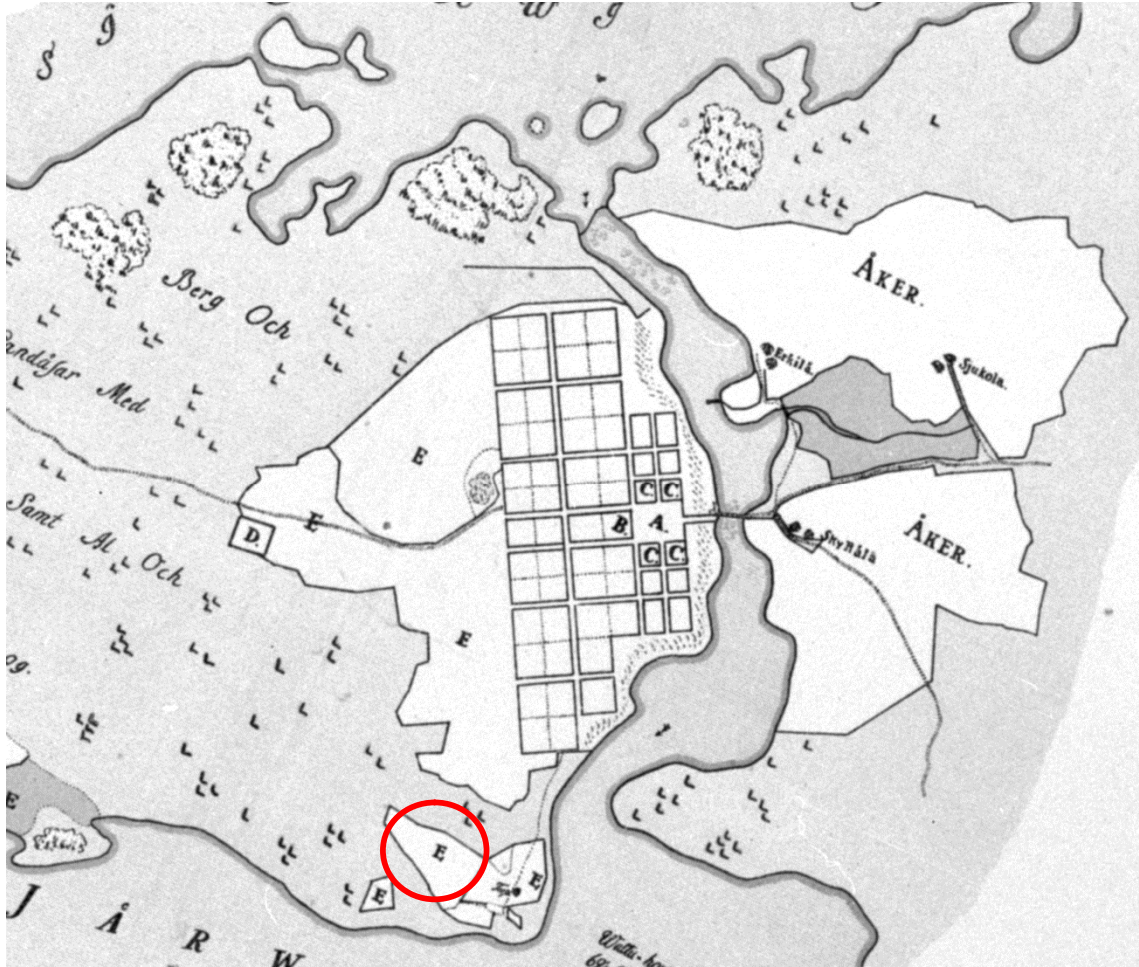
Ote Tammerkosken kartan maakirjakartasta, jonka perusteella Kaakinmaan eteläosa oli 1600-luvun lopulla viljely- ja laidunmaata. De Gamlas Hemin sijainti ympäröity punaisella.

Kartta: Oloff Mört, Tammerkosken kartan maakirjakartta 1696. Valokuvakopio Jyväskylän yliopisto Historialliset kartat <http://urn.fi/URN:NBN:fi:juu-200805164319>



Ote Tammerkosken alueen isojakokartasta, jonka perusteella Kaakinmaan eteläosa oli 1700-luvun puolivälissä metsäistä laidunmaata. De Gamlas Hemin sijainti ympäröity punaisella.

Kartta: Isaac Lithov, isojakokartta 1758. Valokuvakopio, Pirkanmaan maakuntamuseon arkisto.

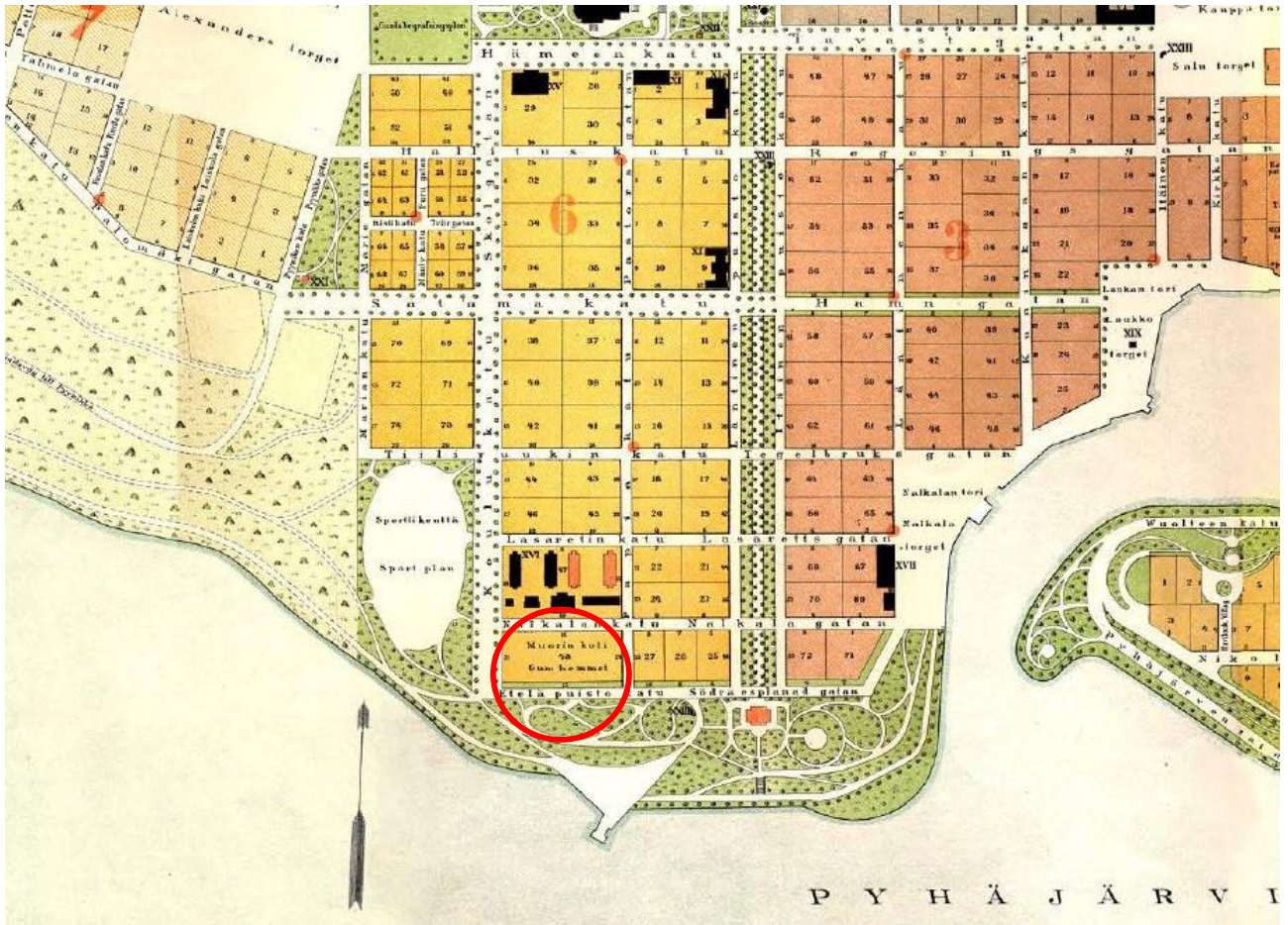


Ote Tampereen kaupungin kartasta, jonka perusteella Kaakinmaan eteläosa oli 1700-luvun lopussa metsäistä laidunmaata ja viljelysmaata. Eteläpuiston niemenkärjessä on torppa. De Gamlas Hemin sijainti ympäröity punaisella.

Kartta: Daniel Hall, Plan till Tammerfors stad 1779. Valokuvakopio, Pirkanmaan maakuntamuseon arkisto.

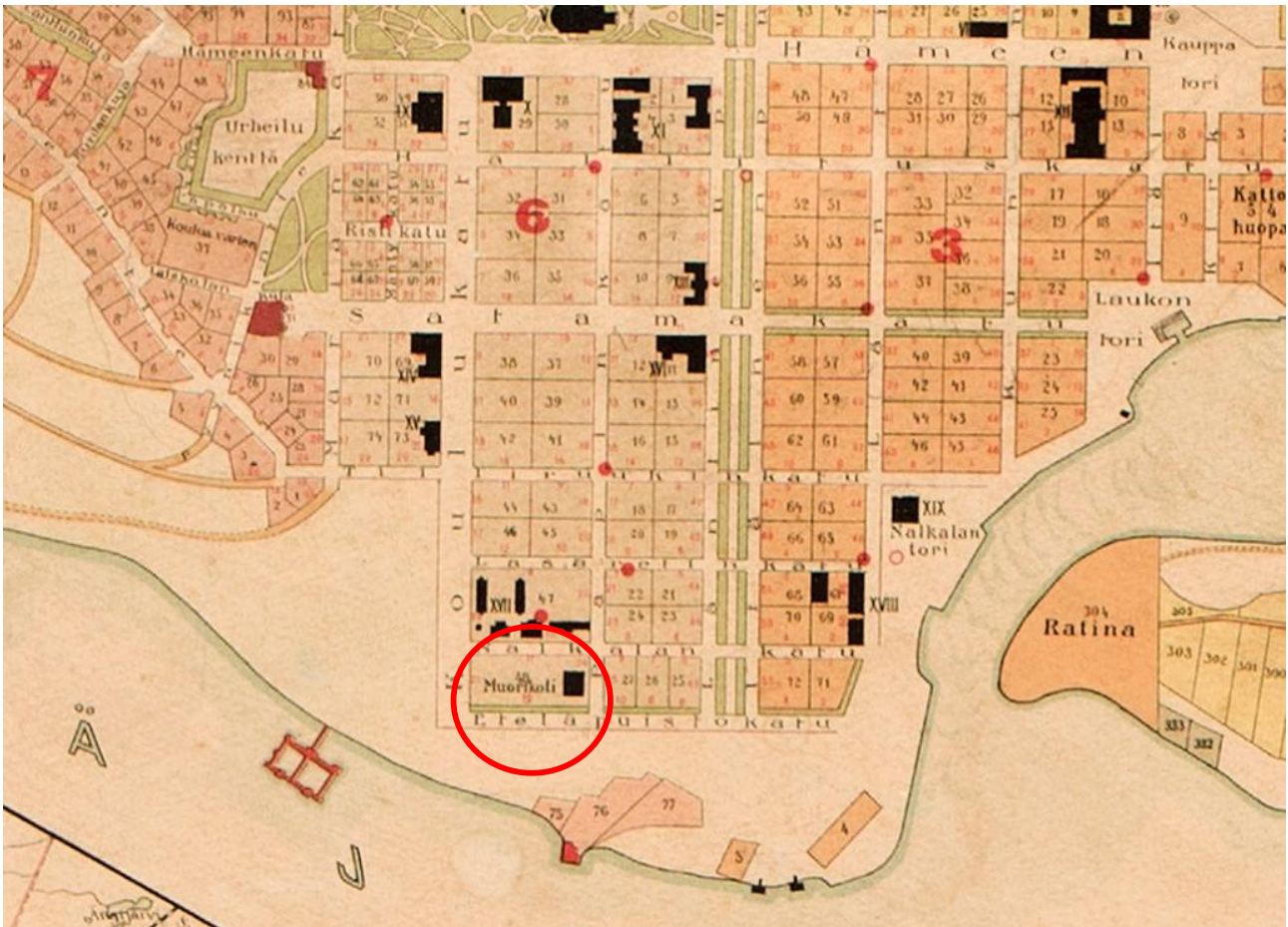


Ote Tampereen kaupungin 1840-luvun kartasta, jossa on ruutukaava on ulotettu aiemmin rakentamattomalle Kaakinmaan alueelle asti. De Gamlas Hemin sijainti ympäröity punaisella.  
Kartta: C. W. Gyldeń, Plan af Tammerfors 1841. Kansalliskirjasto, Suomen karttoja ja kartastoja  
<http://urn.fi/URN:NBN:fi-fe201002031265>



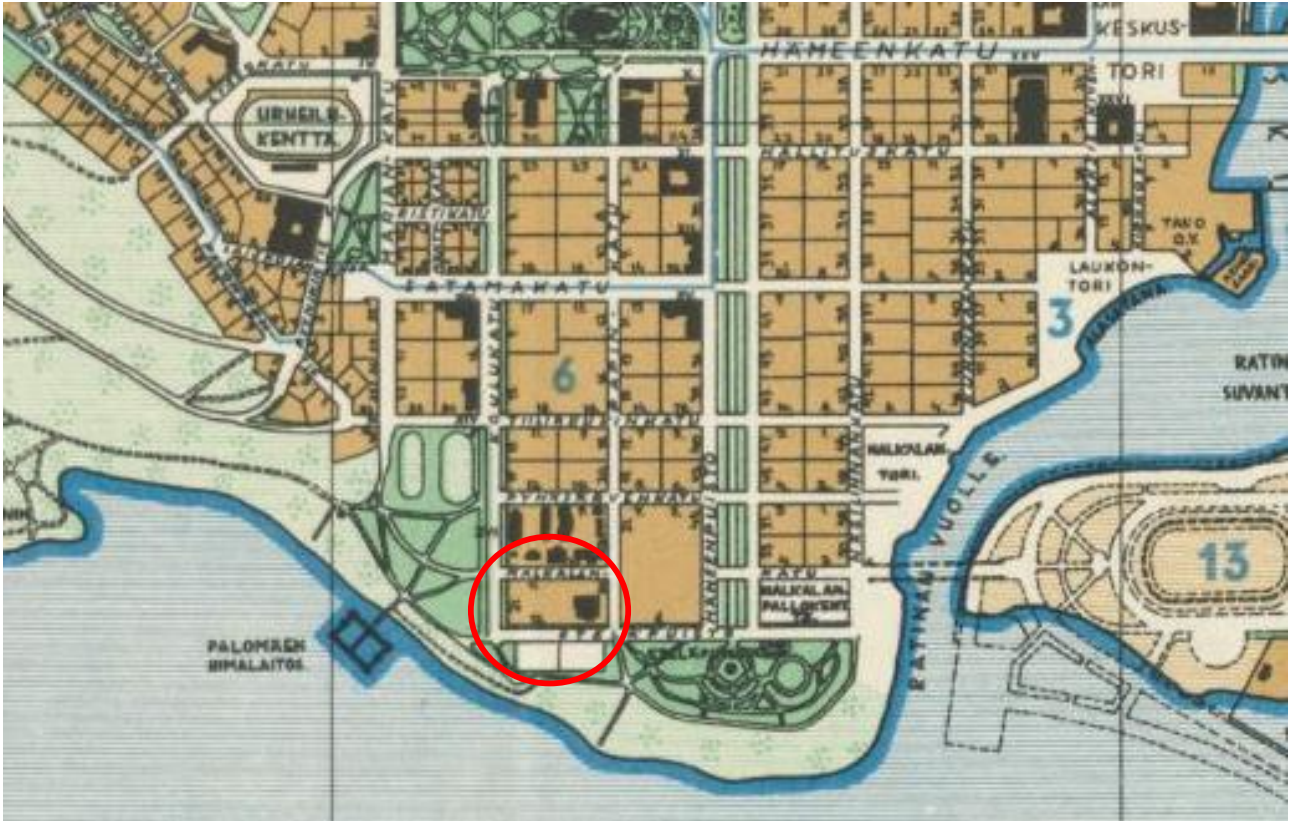
Ote Tampereen kaupungin 1896 asemakartasta, jossa Koulukadun ja Eteläpuiston kulman tontti on jo varattu De Gamlas Hemin rakentamiselle, sillä tontilla lukee "Muorin koti, Gum Hemmet" (ympäröity punaisella).  
Kartta: Lambert Petterson, Tampereen kaupungin asemakartta 1896, Kansalliskirjasto, Suomen karttoja ja kartastoja  
<http://urn.fi/URN:NBN:fi-fe201308194375>





Ote Tampereen kaupungin 1908 asemakartasta, jossa De Gamlas Hemin rakennus on merkitty paikalleen ja tontilla lukee "Muorikoti" (ympäröity punaisella). Kurilankadun nimi on yhä Nalkalankatu. Itäpuolisen Klingendahlin tontti on yhä jaettuna useisiin tontteihin kahdessa korttelissa, vaikka ensimmäiset tehdasrakennukset oli jo rakennettu ja tehdas toiminnassa.

Kartta: Tampereen kaupungin asemaja aluekartta 1908, Kansalliskirjasto, Suomen karttoja ja kartastoja  
<http://urn.fi/URN:NBN:fi-fe201308194339>



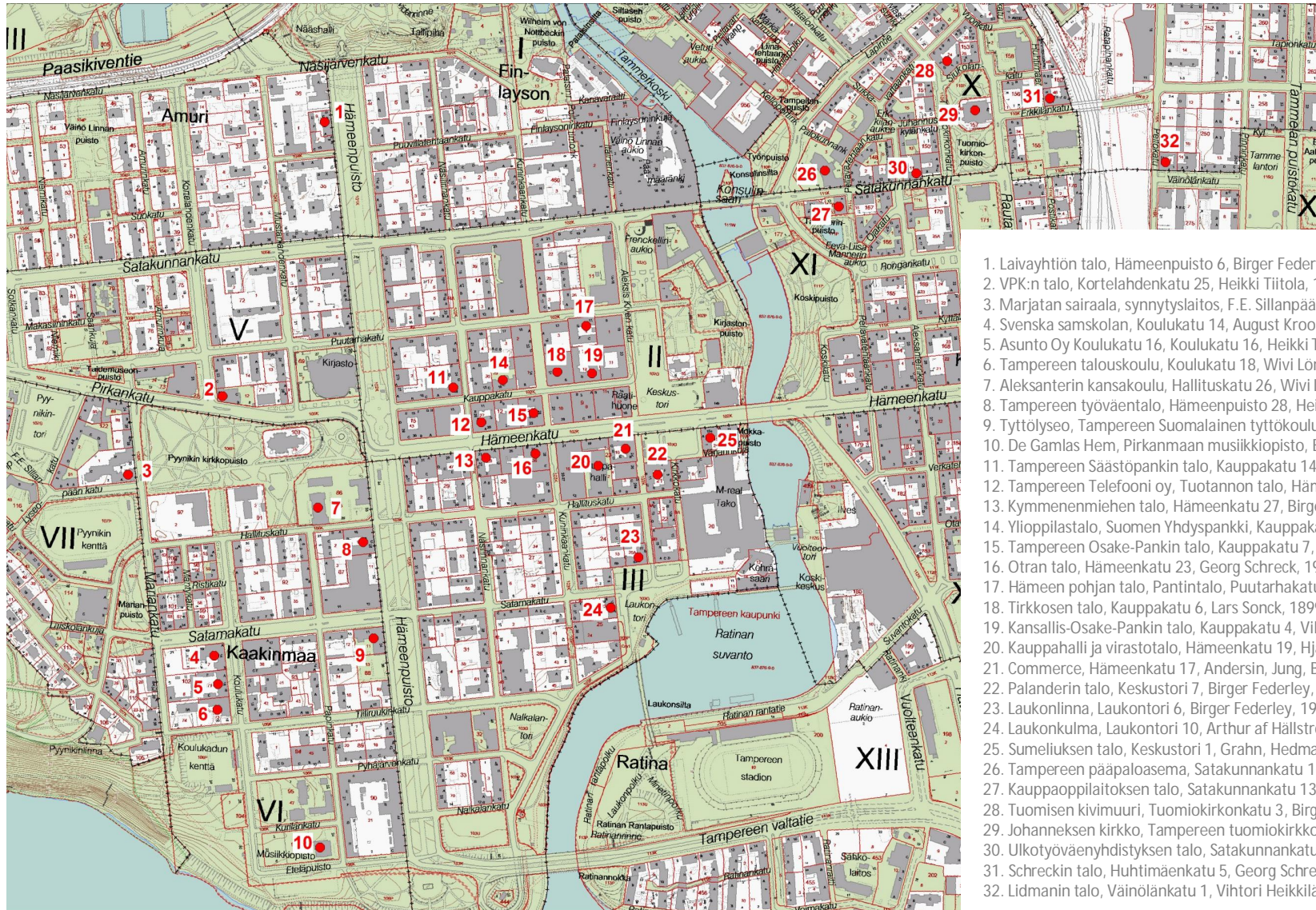
Ote Tampereen kaupungin 1942 asemakartasta, jossa Kaakinmaan ja De Gamlas Hemin ympäristön katuverkko ja tonttijako ovat jo pääosin samanlaiset kuin nykyisinkin. Pohjoispuoliselta kulkutautisairaalan tontilta on sittemmin purettu useampia rakennuksia, samoin on kadonnut Palomäen uimalaitos.

Kartta: Tampereen kaupungin asemakartta 1942, Kansalliskirjasto, Suomen karttoja ja kartastoja  
<http://urn.fi/URN:NBN:fi-fe201308194330>



## Karttaliite 2. Tampereen ydinkeskustan jugend

Kartalle on merkitty jugendaikana 1898-1918 suunnitellut asuin- ja liikerakennukset sekä julkiset rakennukset. Tarkastelun ulkopuolelle on jätetty tehdasrakennukset sekä puurakenteiset asuinrakennukset. Pohjakartta: Tampereen kaupunki, Virastokartta. Muokkaus: MH.



1. Laivayhtiön talo, Hämeenpuisto 6, Birger Federley, 1908
2. VPK:n talo, Kortelahdenkatu 25, Heikki Tiitola, 1910
3. Marjatan sairaala, synnytyslaitos, F.E. Sillanpään katu 2, Lambert Petterson, 1913
4. Svenska samskolan, Koulukatu 14, August Krook, 1902
5. Asunto Oy Koulukatu 16, Koulukatu 16, Heikki Tiitola, 1906
6. Tampereen talouskoulu, Koulukatu 18, Wivi Lönn, 1904
7. Aleksanterin kansakoulu, Hallituskatu 26, Wivi Lönn, 1903
8. Tampereen työväentalo, Hämeenpuisto 28, Heikki Tiitola, 1900, Heikki kaartinen 1909
9. Tyttölyseo, Tampereen Suomalainen tyttökoulu, Hämeenpuisto 34, Wivi Lönn, 1899
10. De Gamlas Hem, Pirkankaan musiikkiopisto, Eteläpuisto 4, Birger Federley, 1904
11. Tampereen Säästöpankin talo, Kauppakatu 14, Gesellius, Lindgren, Saarinen, 1900
12. Tampereen Telefooni oy, Tuotannon talo, Hämeenkatu 26, Birger Federley, 1914
13. Kymmenenmiehen talo, Hämeenkatu 27, Birger Federley, 1907
14. Ylioppilastalo, Suomen Yhdyspankki, Kauppakatu 10, Gustaf Nyström, 1901
15. Tampereen Osake-Pankin talo, Kauppakatu 7, Birger Federley, 1904
16. Otran talo, Hämeenkatu 23, Georg Schreck, 1913
17. Hämeen pohjan talo, Pantintalo, Puutarhakatu 11, Heikki Tiitola, 1908
18. Tirkkoson talo, Kauppakatu 6, Lars Sonck, 1899
19. Kansallis-Osake-Pankin talo, Kauppakatu 4, Vilho Penttilä, 1906
20. Kauppahalli ja virastotalo, Hämeenkatu 19, Hjalmar Åberg, 1898
21. Commerce, Hämeenkatu 17, Andersin, Jung, Bomanson, 1898
22. Palanderin talo, Keskustori 7, Birger Federley, 1900, Vihtori Heikkilä, 1902
23. Laukonlinna, Laukontori 6, Birger Federley, 1907
24. Laukonkulma, Laukontori 10, Arthur af Hallström, 1901
25. Sumeliuksen talo, Keskustori 1, Grann, Hedman, Wasastjerna, 1901
26. Tampereen pääpaloasema, Satakunnankatu 16 / Lapintie 2, Wivi Lönn, 1905
27. Kauppaoppilaitoksen talo, Satakunnankatu 13, Wivi Lönn, 1910
28. Tuomisen kivimuri, Tuomiokirkonkatu 3, Birger Federley, 1908
29. Johanneksen kirkko, Tampereen tuomiokirkko, Tuomiokirkonkatu 3 b, Lars Sonck, 1901
30. Ulkotyöväenyhdistyksen talo, Satakunnankatu 10, Toivo Paatola, 1904
31. Schreckin talo, Huhtimäenkatu 5, Georg Schreck, 1902
32. Lidmanin talo, Väinöläkatu 1, Vihtori Heikkilä, 1902



# TAMPERE DE GAMLAS HEM

Rakennusinventointi Eteläpuiston  
ja lähiympäristön asemakaavaa varten

